

2024年度入学

遺愛女子中学校説明会&入試日程

- 入試対策会Ⅰ／2023年6月24日(土)14:00～
- 愛ラーニング／2023年7月29日(土)10:00～
- 入試対策会Ⅱ／2023年7月29日(土)14:00～
- 2024年度入学 オープン模擬試験 第1回／
2023年 9月30日(土)8:40～
- 2024年度入学 オープン模擬試験 第2回／
2023年11月3日(金・祝)8:40～
- 2024年度入学 入学試験 第1回／
2023年11月25日(土)8:40～
- 2024年度入学 入学試験 第2回／
2024年 1月27日(土)8:40～

※説明会等の日程は、延期もしくは中止となる場合があります。
最新の情報はHP等でご確認ください。

お申し込みは
こちらから



学校 遺愛学院

法人 遺愛女子中学校

法人事務局 / 〒040-8543 函館市杉並町23番11号
TEL 0138-51-0418(代) FAX 0138-51-7150



<https://www.iaijoshi-h.ed.jp>



遺愛女子中学校

2024年度入学学校案内



クロッカス： あなたを待っています。

中学校生活に皆さんは何を期待していますか？

もし皆さんが遺愛女子中学校に入学し、前向きに中学校生活をおくると努めるなら、遺愛の先生方は皆さんを一生懸命支援します。勉学を通して、広く深い知識をたくさん身につけ、様々な可能性を開くことができます。遺愛に入学したために閉ざされる道はありません。どのような可能性も開かれています。遺愛には、一生懸命努力し、輝いている先輩、仲間がたくさんいます。その環境のなかで自分を大きく変え、可能性を開き、輝くことができるのが遺愛です。

遺愛では、グローバルな時代にイキイキと活躍できる女性を育てたいと思っています。英語を自由に使いこなすとともに、思い切って様々なことに挑戦する度胸力、生活習慣や考え方が異なる人達との違いを認めつつ、協力して世界の平和・発展に貢献できる力、そして人の痛みがわかる愛の心を育てていきたいと思っています。

遺愛に入学すると勉強ばかりと思っている皆さんはいませんか？遺愛では、勉強をもちろん大切にしていますが、そればかりではありません。遺愛祭、体育祭、シガポール修学旅行、クリスマスなど、わくわくする行事がたくさんあり、その取り組みも大切にしています。遺愛で6年間を終えた先輩達は、遺愛の生活が本当に楽しく、充実していたと言ってくれます。皆さんにも、ぜひそのような6年間を味わって欲しいと願っています。遺愛生活を通して、嬉しいこと、楽しいこと、時には悲しいこともあるかもしれませんが、いろいろな経験をしながら、心を許し合える、生涯支え合える真の友人を必ず得ることができるでしょう。

さらに遺愛では、毎朝の礼拝や聖書の時間、修養会を通して、人間として大切な人生の知恵を学ぶ場があります。6年間という時間をかけて、豊かな人間性を育てていくのです。

4月の入学式には、ホワイトハウスの前庭いっぱいにクロッカスが咲きます。クロッカスの花言葉は「あなたを待っています」です。皆さんが、夢と希望を抱いて遺愛に入学してくださることを心からお待ちしています。



校長 福島 基輝



Miss Augusta Dickerson

信仰・犠牲・奉仕

この三大精神で、人間としての成長をめざしています。

本校の教育目標は、「キリスト教の信仰に基づき、神の前に誠実に生き、犠牲と奉仕の精神によって、すべての人に仕え、神と人々に愛される人間の育成」です。開港もない明治のはじめ、アメリカ人宣教師M・C・ハリス夫妻が函館を訪れ、女子教育の必要性を説いたのをきっかけとして、大きな一歩を踏み出した「遺愛」。そして遺愛の礎となる「信仰・犠牲・奉仕」の精神を、第4代校長ミス・デカルソンが提唱しました。人間として自分を見直す機会がある時、きっとこの言葉があなたを勇気づけてくれることでしょう。

遺愛のはじまりは今から百五十年前。
 その永い歴史と伝統は、遺愛生の誇りです。

本館は2023年12月改修完了予定



Contents

- 01-02 教育目標／校長メッセージ
- 03-04 遺愛制服図鑑／先輩からのメッセージ／1日のスケジュール
- 05-06 カリキュラム
- 07-08 グローバル教育／先輩からのメッセージ
- 09-10 高等学校「普通科特別進学コース」／卒業生からのメッセージ
- 11-12 高等学校「普通科一般コース」「英語科」／進学状況／指定校推薦制度
- 13-14 中高一貫教育／先生からのメッセージ／中学年間スケジュール
- 15-16 クラブ活動
- 17-18 キャンパス案内／歴史・沿革

Q いちばん気になるのは制服かな。
 遺愛中学の制服はどんなデザイン？

A 制服は昭和5年から始まりました。
 デザインは中学も高校も一緒です。



夏服

冬服

セーラー服アラカルト



本校の制服は昭和5年(1930年)に制定されました。残念ながら戦争によって、途中何年か使用できなくなりましたが、復興が著しくなった昭和29年(1954年)には、待望の復活を果たしました。復活当時は、生徒側が積極的にかかわり、現在のデザインに決定したといわれています。制定前は和服洋服随意とし、和服の場合は「元禄袖綿服」として質素な装いが原則でした。

遺愛制服図鑑

遺愛中学校の制服は、セーラー服。赤いネクタイがポイントになっています。

ネクタイ

遺愛の制服のポイントはこのネクタイ。赤いネクタイが制服のかわいさをアップしています。

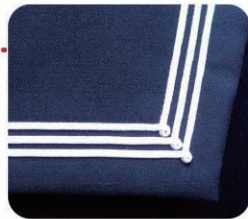


スカート

遺愛の制服といえば白いラインに赤いリボン、そしてプリーツスカート。プリーツは前の真ん中が太くなっています。これは、袴(はかま)のデザインに由来するものです。

ライン

紺の生地に真っ白い線が3本、えりと胸あて、カフスにそれぞれ入っています。夏服は、白い制服に白いラインが涼やかです。



遺愛女子中学校 「愛を遺す学校」

中学3年生 佐久間 彩里
 (札幌市立ノホロの丘小学校出身)

今年「創基149年」を迎える遺愛は、キリスト教学校であるため朝の礼拝から1日が始まります。普段は笑い声であふれていますが、礼拝時には静かな時をもちます。遺愛では、2年生の終盤に英語と数学の義務教育の課程を修了し、3年生には高校の内容に入ります。体育祭や遺愛祭、クリスマス礼拝等の行事ではいつも全力で取り組みます。学校全体で活動するため、普段あまり会話がなかった人とも協力する場面が多くあり、とても盛り上がり、まさに青春です。遺愛生はおとなしいというイメージをもたれることがありますが、校舎にはいつも笑い声が聞こえ、異性の目が少ないからこそ、素でいられる人も少なくありません。遺愛には、ハンドベル部や茶道部、新体操部のような他校にはあまりない部活があるので、自分の好きなことや興味のあることを先輩や友達と一緒に楽しめます。校舎は、映画「PとJK」や様々なMVに使われていたり、多くの有名人が来校するほど、レトロでオシャレです。私は遠方から入学したため、緊張や不安がいっぱいでしたが、遺愛のみんなのおかげで今はすっかり遺愛に馴染んでいます。以上のように、私の遺愛での毎日は充実していて、1年なんてあっという間です。私にとって、遺愛で過ごす時間はかけがえのないものです。私は遺愛生であることに誇りを持っています。

Q 中学生になったら、毎日どんな生活になるのかな？

A 朝読書や礼拝などは遺愛ならではの日課。勉強やクラブ活動など充実の毎日です。



1日のスケジュール

毎朝の読書タイム、礼拝など遺愛中学の1日をご紹介します。



1 登校
 校門を抜け、並木道を通っての通学。木漏れ日がかすかな朝の風景です。



2 8:20~30 朝読書
 先生と生徒と一緒に、毎朝10分間、本を読む朝読書。全校一斉の取り組みです。



3 朝のホームルーム
 朝読書が終わると、担任の先生から今日の連絡を聞きます。元気いっぱい一日がスタートします。



4 8:35~ 礼拝
 讃美歌を歌って、聖書を読み、静かに祈る。毎朝の礼拝は創基以来、続けられてきた伝統です。



5 9:00~ 授業開始
 遺愛中学は6年間の一貫カリキュラムです。ネイティブの先生による本格的な英会話授業も魅力のひとつ。



6 12:45~ ランチタイム
 遺愛中学ではお弁当です。食堂や購買があるので、お弁当を持ってこられない日も安心。



7 帰りのホームルーム
 一日を締めくくるとの帰りのホームルーム。日直はテーマに合わせて1分間スピーチを行います。



スクールバスは七飯、北斗、神山・美原方面を運行しています。



遺愛なるほど辞典 スズラン

1

遺愛の校章に用いられているスズラン。このスズランの花の愛らしさを広く伝えたのは、本校の宣教師たちだと伝えられています。明治時代には、スズラン摘み遠足が行われるなど、ゆかりの深い花として大切にされてきました。





Q 遺愛中学の授業ってどんな内容なのかな？

A

英国教は中学2年生までに中学内容の学習を終えて、
 中学3年生からは高校1年生の教科書を学習します。
 高校3年生では希望進路に向けた演習にじっくり取り組みます。

シラバスについて

遺愛では6年間の学習を下記のシラバス(学習指導計画)に従って進めていきます。中学・高校で重複する部分はまとめ、さらに詳しく勉強すべきところはじっくりと時間をかけて勉強できるようになっています。この中高一貫カリキュラムにより新教育課程の問題点を十分クリアできるだけでなく、余裕をもって学力をつけることができます。

これまでの一貫生の進学実績(抜粋) 過去5年間(2019年~2023年)

- 国公立大学**
 ■東京大学 ■北海道大学(8名) ■札幌医科大学(2名) ■筑波大学
 ■千葉大学 ■東京学芸大学 ■東京都立大学 ■横浜市立大学
 ■京都工芸繊維大学 ■弘前大学(5名) ■小樽商科大学(2名)
 ■北海道教育大学(7名) ■室蘭工業大学 ■東京農工大学
 ■東京海洋大学 ■防衛医科大学校 など
- 私立大学**
 ■自治医科大学 ■早稲田大学(12名) ■慶應義塾大学(6名)
 ■国際基督教大学(4名) ■上智大学(15名) ■東京理科大学(2名)
 ■青山学院大学(5名) ■中央大学(24名) ■明治大学(12名)
 ■立教大学(4名) ■法政大学(2名) ■津田塾大学(7名)
 ■同志社大学(2名) ■立命館大学(5名) ■北海道医療大学(10名)
 ■天徳大学(3名) ■藤女子大学(7名) ■札幌保健医療大学(2名)
 ■北海道科学大学(21名) など

一生懸命がんばれば、先輩たちのように志望大学にすすむことができるのね。

カリキュラム
 遺愛女子中学校のカリキュラムは高校までの6年間の一貫カリキュラムで、大学進学に向けたものになっています。



高校2年時には文系と理系に分かれます。

学年	科目													合計
	聖書	国語	社会	数学	理科	音楽	美術	保健体育	技術家庭	英語	総合学習	LHR		
1年生	1	5	3	6	3	1.5	1.5	3	2	6	2	1	35	
2年生	1	5	3	6	4	1	1	3	2	6	2	1	35	
3年生	1	6	4	5	4	1	1	3	1	6	2	1	35	

学年	科目													合計
	聖書	国語	社会	数学	理科	音楽	保健体育	家庭	英語	情報	総合探究	LHR		
1年生	1	6	4	7	4	1	2	2	7	2	1	1	38	
2年生	1	7	7	6	3	1	4	-	7	-	1	1	38	
3年生	1	5	7	6	4	1	3	-	6	-	-	1	34	

学年	科目													合計
	聖書	国語	社会	数学	理科	音楽	保健体育	家庭	英語	情報	総合探究	LHR		
1年生	1	6	4	7	4	1	2	2	7	2	1	1	38	
2年生	1	5	5	6	7	1	4	-	7	-	1	1	38	
3年生	1	5	3	6	8	1	3	-	6	-	-	1	34	

土曜日も学校があるので、英数国には他の学校より多く授業時数を確保することができます。

〈2023年度一貫カリキュラム〉

学年	中学1年	中学2年	中学3年	高校1年	学年	高校2年	高校3年(前期)	高校3年(後期)
国語	○中1中2内容/ 説明文・小説・讀文の読解、論理的思考の育成①、口語文法/文の成分品詞の性質と働き 用語・助動詞・敬語、書写、「読書」をテーマとした探究活動①	現代文 ○中2-中3内容/ 評論・小説・讀文・表現、論理的思考の育成②、「読書」をテーマとした探究活動②	現代文 ○中3内容の発展/評論・小説・讀文・表現教材・ルビ、論理的思考の育成③、「読書」をテーマとした探究活動③、新聞を利用した探究活動(小論文の基礎)	現代文 ○高1内容/教科書を中心とした講読、評論要約練習、客観問題の解法 言語文化 ○高2高3内容/教科書を中心とした近現代文学と古典の講読、文法文法の完成(敬語、識別)、漢文句法の完成、中国史及び思想史に関する探究活動	論理国語 ○高2高3内容/教科書を中心とした講読、論文作成、客観問題の解法、大学入試問題演習基礎 古典探求 ○高1高2内容/教科書を中心とした近現代文学と古典の講読、文法文法の完成、漢文句法演習、客観問題の解法、漢文句法の完成、有職故実に関する探究活動	現代文 大学入試問題演習発展、小論文作成基礎、社会問題に関する探究活動 古典 教科書教材による発展的講読、大学入試問題演習発展、小論文作成基礎	現代文 大学入試問題演習実践、小論文作成発展 古典 大学入試問題演習実践	
英語	○中1内容/ be動詞、一般動詞、疑問詞、命令文、前置詞、動名詞、過去形、進行形、不定詞 ○中2内容/ 未来、助動詞、接続詞、不定詞 ○英会話	○中2内容/ 動名詞、比較、受け身 ○中3内容/ 現在完了進行形、現在完了、関係代名詞、分詞、仮定法 ○英会話	○英語コミュニケーション/ 長文読解(基礎) ○論理・表現/ 文の種類、5文型、基本時制、進行形、完了、助動詞、態不定詞、動名詞、分詞、分詞構文、比較、関係詞、リスニング演習 ○英会話	○英語コミュニケーション/ 長文読解(発展) ○論理・表現/ 接続詞、仮定法、前置詞、強調挿入倒置、話法、特殊構文 リスニング演習 ○英会話	○英語コミュニケーション/長文読解(応用) ○論理・表現/英作文(応用)、リスニング演習	○コミュニケーション英語/ 長文読解・リスニング演習・大学入試問題演習 ○英語表現/自由英作文・大学入試問題演習	○コミュニケーション英語/ 長文読解・リスニング演習・大学入試問題演習 ○英語表現/自由英作文・大学入試問題演習	
数学	○中1内容/ 正負の数、1次方程式、作図、図形の移動、比例と反比例、ヒストグラムや相対度数 ○中2内容/ 整数の加減法、連立2元1次方程式、1次関数	○中2内容/ 平行と合同、三角形や平行四辺形の性質、四分位範囲や箱ひげ図 ○中3内容/ 平方根、展開と因数分解、2次方程式、相似な図形、円周角と中心角の関係、三平方の定理、関数y=ax^2、標本調査	○数学I/ 集合と命題、2次の乗法公式と因数分解、1次不等式、図形と計量(三角比)、2次関数、2次不等式、データの分析(標準偏差や相関係数) ○数学A/ 図形の性質、場合の数と確率	○数学II/ 3次の乗法公式と因数分解、複素数、高次方程式、図形と方程式、軌跡、指数関数・対数関数、三角関数、微分・積分の考え	文系 ○数学B/数列、数学的帰納法 ○数学C/ベクトル、曲線と複素数平面 理系 ○数学B/数列、数学的帰納法 ○数学C/ベクトル、曲線と複素数平面 ○数学III/極限、微分法	○数学II-A・B・C/大学入試問題演習	○数学I-II-A・B・C/大学入試問題演習	
社会	○社会(地理分野)/ 世界のさまざまな地域 アジア・ヨーロッパ 南北アメリカ・オセアニア 日本のさまざまな地域 九州四国・中国・中部 関東東北・北海道地方	○社会(歴史分野)/ 身近なものから歴史をさがそう、原始・古代の日本と世界、 近代の日本と世界、 近世の日本と世界、 近代の日本と世界	○社会(歴史分野)/ 近代の日本と世界、現代の日本と世界 ○社会(公民分野)/ 民主政治の基本原則、日本国憲法(人権) 国会・内閣・裁判所 地方自治、選挙制度、国際連合 経済主体、価格の動き、財政、金融 労働問題、社会保障	○地理総合(必修)/ 全範囲を履修 ○歴史総合(必修)/ 全範囲を履修	○日本史探究(選択)/原始、古代、中世、近世 ○世界史探究(選択)/原始、古代、中世、近世 ○地理探究(選択)/全範囲を履修 ○公共(必修)/近代民主政治の原理、国際政治、経済分野 ○公共探究(必修)/思想の源流、西洋哲学(カントまで)	○日本史探究(選択)/近代、現代 ○世界史探究(選択)/近代、現代 ○地理探究(選択)/大学入試問題演習 ○倫理(選択)/西洋哲学(ポスト・構造主義まで)、日本思想 ○公共探究(選択)/労働問題、社会保障、国際経済	○日本史探究(選択)/大学入試問題演習 ○世界史探究(選択)/大学入試問題演習 ○地理探究(選択)/大学入試問題演習 ○公共探究(選択)/大学入試問題演習 ○倫理(選択)/大学入試問題演習	
理科	○物理・化学分野/ 身のまわりの物質、身のまわりの現象 ○生物分野/ いろいろな生物とその共通点、生物と細胞、植物のからだのつくりとはたらき	○物理・化学分野/ 化学変化と原子・分子、電気の世界 ○地理分野/ 大地の変化、天気とその変化、地球と宇宙	○物理・化学分野/ 化学変化とイオン、運動とエネルギー ○生物分野/ 動物のからだのつくりとはたらき、刺激と反応、生命の連続性、地球と私たちの未来のために *中学3年間を通じて高校内容につながる授業展開	○物理基礎(必修)/ 全範囲を履修 ○生物基礎(必修)/ 全範囲を履修	文系 ○化学基礎(必修)/全範囲を履修 理系 ○化学基礎(必修)/全範囲を履修 ○化学(必修)/物質の状態と平衡、物質の変化と平衡 ○物理(選択)/様々な運動、波・音・光 ○生物(選択)/生物の進化、細胞と分子	○化学基礎(必修)/全範囲を履修 ○物理(選択)/無機物質、有機化合物、高分子化合物 ○物理(選択)/電気と磁気、原子 ○生物(選択)/代謝、遺伝子、動物と植物の反応、生態系	○化学(必修)/大学入試問題演習 ○物理(選択)/大学入試問題演習 ○生物(選択)/大学入試問題演習	
進度	中1~中2...中学校3年間の内容				中3~高3...高校3年間の内容 + 大学入試問題演習			

遺愛なるほど辞典
 遺愛グッズいろいろ

遺愛の校章などが入ったオリジナルグッズが、校内の購買部で販売されています。特に人気なのが「遺愛ノート」。使い心地がよく、在校生だけではなく、遊びに来た卒業生にも人気です。

Q グローバル教育って？

「豊かな人間性や社会性・知恵を備え、国際社会でも活躍できる力」をつけるため様々なプログラムを行っています。

身につけたい「3つの力」

- 1 挑戦**
様々なことに挑戦し、前向きに物事に取り組む力
- 2 受容**
自・他国の文化を理解する力、自分や他人を認めることができる力
- 3 発信**
論理的思考力に基づき、自分の考えを表現する力

実用英語技能検定合格実績

2022年度において遺愛中3年生53名中英検1級(大学上級程度)2名
準1級(大学中級程度)3名
2級(高校卒業程度)17名
準2級(高校中級程度)46名
3級[51名]という、驚異的な合格実績でした。

文部科学省が提唱する英検取得目標は中学3年生で3級が60%以上なのですが、遺愛中3年生は『約97%』となっています。準2級は『約87%』という実績でした。

中学1年生 イングリッシュキャンプ

1泊2日の間、様々なアクティビティを通して「学ぶ英語」ではなく「使う英語」を体験します。外国人講師や友達と英語のみでコミュニケーションを取り合うという経験を通して、英語を学ぶモチベーションが飛躍的にアップします。例年、もう一度行きたいという声が生徒から上がる大人気行事です。

中学3年生 東京修学旅行(4日間)

中学3年生では、東京へ3泊4日の修学旅行に行きます。行程の目玉は遺愛が教育提携している青山学院大学にて大学見学や留学生との交流を予定しています。中学生のうちから大学とはどのようなところなのかを学ぶことができる貴重な機会となります。他にも【TOKYO GLOBAL GATEWAY】でのアクティビティなど、学びと楽しみがぎゅっと詰まった遺愛ならではの修学旅行を体験できます。

中学3年 卒業レポート

中学3年の1年間を通して自分で決めたテーマに沿って調べ、考えて、最終的にレポートにまとめ、発表します。文章にして提出する他に、パワーポイントを使って中学生全員の前でプレゼンテーションも行います。生徒一人に先生一人がつくサポート体制により、先生に相談しながら進めていくことができます。また、ホームルームではレポートの書き方やプレゼンテーションの作り方も指導するので、発信する力が身に付きます。過去のテーマ: AIとこれからどのように関わっていけばよいか
日本と韓国の食文化のちがひ
絵画でよみとくー15世紀における平民のくらし など

Q 遺愛のICT教育はどんな取り組みをしているの？

- ① 電子黒板と「一人1台タブレット」を活用して、デジタルとアナログの「ハイブリット授業」を展開しています。
- ② 「Classiアプリ」を利用し、先生からの課題配信や生徒からの課題提出などのやり取りをリアルタイムで行うことができます。
- ③ 「スタディサプリ」や「atama+」を遺愛特別価格で受講することができます。特に中学3年生はスタディサプリを無料で利用することができます。
- ④ 「ネットリテラシー」を学ぶ機会を多く持ちますので、安心してネットを活用できる環境を整えています。



「English Campの感想」

中学2年生
岡部 菜々実
(函館市立港小学校出身)

私はEnglish Campを通して、「度胸力」や「表現力」を高めることができました。English Campが始まる前は「聞き取れなかったらどうしよう…」と悩んだり「言いたいことを伝えられなかったらどうしよう」と不安に思っていました。しかし、そんな心配は必要ありませんでした。初めて会ったネイティブの先生方と話していくうちに、不安や緊張はなくなっていきました。さらに質問したり、表現したりしているうちに、英語を使うのが楽しくなってきました。ネイティブの先生方はフレンドリーでとても面白く、わからないところは丁寧に教えてくださいました。また、English Campで自分に足りない力がはっきりしました。知らない単語が多かったり、聞いた英語をすぐ理解することができなかったのが、その力を高めていきたいと思うようになりました。そのためには英会話の時間で集中して話を聞いたり、声に出して積極的に話していこうと思います。English Campに向けて準備をしたり、当日グループで協力して活動することができて、楽しく有意義な時間を過ごすことができました。



「卒業レポートの感想」

高校1年生
武山 裕佳
(函館市立大森浜小学校出身)

中学校「卒業レポート」は、自分で選んだテーマについてレポートを執筆し発表する。将来について考えるきっかけとなる取り組みです。動物が好きな私は「畜産」をテーマとし、農家の方へ行って話を聞いたり、ネットでデータを集めたりして知識を深め、自分なりの考察を交えてレポートを書きました。最終的には生徒や保護者の方々の前で発表を行い、大きな達成感を得ることができました。興味がある話題について調べ、考察し、まとめた時間は、とても楽しく、ためになるものでした。この期間に調べたことや考えたこと、様々な方から頂いたアドバイスは、今後の人生で必ず役に立つと確信しています。振り返ってみると、卒業レポートに取り組んでいた期間は、自分の将来につながるとても有意義なものでした。卒業レポートを通して、私は『自分は動物に関わる仕事がしたい』と改めて気づくことができました。私は将来、大学で動物や畜産について勉強し、動物と共生できる社会を目指したいと考えています。畜産を1年間研究したことで、目指す道がよりクリアになったように思います。卒業レポートは、きっと皆さんにとっても、自分の未来を考えてみる良いきっかけになるはずです。まだ将来の夢がないという人でも、レポートを通して、身の回りの「好き」や「面白い」を掘り下げていき、自分は何に興味があるのかを改めて考えてみることで、やりたいことが見つかるかもしれません。ぜひ一生懸命取り組んで、せっかくの機会を将来のために有効活用してください。



Q 高校に進学すると、どんなコースがあるの？

A

高校進学の際には進路に合わせた科・コースの選択ができます。特別進学コースを選択した場合は、高校1年生でも一貫クラスとしてホームルームを構成し一貫生だけの授業を行います。また、高校2年生からは高入生と混合クラスになりますが、英数国は高入生とは別授業で行うので、先取り学習を活かし受験勉強に取り組むことができます。

充実したカリキュラムで国公立大学をめざします。

普通科特別進学コース



進路指導方針

国公立大学、特に難関大学は入試がますます「狭き門」になっている中、必要なのは状況の変化に確実に対応し、生徒の夢を実現させるためにはキメ細かいフォローをすることです。遺愛では、一人ひとりの希望をよく理解し、その実現のために最大限の支援をしています。教員による講習体制や外部機関との密な連携が生徒にも信頼され、毎年成果をあげています。

現役突破のための充実したカリキュラム

特別進学コースは「国公立大学へ現役での合格」をめざしています。そのために主要5教科で標準単位数を上回る授業時数を確保しています。さらに放課後の講習で基礎力を強化します。遺愛中学からの生徒は、2023年度より、高校1年生までは一貫のHRとなります。高校2年生からは一貫以外の生徒と一緒にHRになります。ただし、6年間一貫のカリキュラムなので英数国の授業は別に行われます。また2年次からは目標とする進路に応じて、文系と理系に分かれ、受験教科を集中的に学習します。

それぞれの夢を目指して

生徒一人ひとり目指すものは違います。どの大学に行きたいか、どんな職業に就きたいか、どのような人生を送りたいのか、それぞれの価値観を大切に、その夢の実現に一步でも近づけること、これが遺愛の教育スタイルです。大学全入時代と言われていますが、人気のある大学や学部は志望者がますます増え、競争率も高く合格は難しくなっています。そんな状況だからこそ遺愛の教育スタイルは活きています。具体的には、①カリキュラムの工夫②日常的に行われる授業研究③講習体制の整備などがあげられます。めまぐるしく変化する時代の流れを読み、常にベストな形を目指しています。

一方、特進コースでは成績を上げることだけを追求しているわけではありません。礼拝やたくさんの学校行事、いくつかのユニークな取り組みを通して自分を磨きあげることが大切にしています。クラブ活動も積極的に奨励して、勉強以外の取り組みにも重きを置いているのです。様々な経験を通して自分を作り上げ、そこから自分の生きる道を確認するものにしてほしいと考えています。一人一人が描いたそれぞれの夢を遺愛では最大限にサポートし、さまざまな角度からその夢の実現のお手伝いをしていきたいと考えています。



超難関大学・国立医学部への進学増

ここ数年における国公立大学・難関私大進学率の向上は、数だけでなく、質の向上として表れてきました。今後、日本の大学は大学院の重点化が進むと言われています。中でも東大・京大・北大など、旧帝大の7大学に一橋大・筑波大・早稲田大・慶應大などを加えたいわゆるトップクラスの大学。これらは、日本で最も研究レベルの高い大学であり、今後こうした大学及び大学院で学んだ者が様々な分野で日本をリードしていくものと思われています。また国公立大学の医学部への進学者も増えています。

遺愛でもこれらの大学への志望者が急増してきました。つまり、「本物の学問」を目指して大学を選択するようになっているのです。その結果、今年度も特別進学コースから東京大学1名、北海道大学3名をはじめ、国公立大学へ23名、早稲田大学、慶應義塾大学、上智大学など、難関私立大学へも多数進学しています。



卒業生
田沼 梨沙
 (函館市立駒場小学校出身)
 北海道大学医学部医学科

私は遺愛での生活を通して大切な仲間や先生と出会い、そしてたくさんの思い出を作ることができました。遺愛に入る前は「女子校」という、今までは違う環境に飛び込むことに不安を感じていました。でも、遺愛に入学してからは、たくさんの楽しいことが待っていました。友達と過ごす休み時間、工夫が凝らされた授業、活発な部活動、豊富な行事など、先輩や先輩とかかわる機会も設けられており、毎日「明日はどんなことが待っているかな」と、学校に行くのが楽しみで仕方ありませんでした。時には友達と意見が対立したり、課題を終わらせなければいけなかったり、困難に直面することもありました。しかし、今振り返ると、それら一つ一つを先生方の献身的なサポートによって、乗り越えるたびに人として少しずつ成長できました。大切な仲間や先生方と過ごした中学生活は今でも私の大切な思い出です。また、遺愛では学業面でも充実した生活を送ることができます。遺愛ではイングリッシュキャンプや海外研修を通して、中学のうちから英語を率先して学習するので、高校に入学してからも英語の学習をスムーズに進めることができました。中学時代にたくさんの英語に触れることができるのは、高校、大学生活においてもかなり大きな武器になると思います。また、中学3年生から数学でも高校の先取りを行うので、受験の際には本当に助かりました。私が第一志望校に合格することができたのは、遺愛での学びのおかげです。私は中学校に入るまでは勉強をあまり好きになれませんでした。遺愛の個性豊かな先生方と学びを深めるうちに少しずつ勉強が好きになりました。皆さんの中にも勉強があまり好きではない人がいると思います。でも思い切って遺愛に入学してはどうでしょうか？遺愛の恵まれた環境の中で学ぶうちに、きっと勉強の楽しさを見つけられると思います。私は遺愛に入学する前の不安がすべて吹き飛んでしまうくらいに楽しい学校生活を送ることができました。皆さんもそんな楽しい遺愛生活を送れるように陰ながら応援しています。

過去5年間の大学合格状況(特別進学コース) (一部抜粋)

国公立大学	19年	20年	21年	22年	23年	私立大学	19年	20年	21年	22年	23年
東京大学				1	1	早稲田大学	3	2	1	5	
京都大学			1			慶應義塾大学		1	1	1	2
北海道大学	2	3	7	3	3	上智大学		1	1	1	9
東北大学	1	1	1			自治医科大学			1	1	
札幌医科大学	2	1	3	1	1	国際基督教大学					1
旭川医科大学				1		東京理科大学	4	3	4		
国際教養大学				1		津田塾大学	1	3	2	5	2
筑波大学	1					明治大学	2	2	7	5	
横浜市立大学	1			1		立教大学				1	
千葉大学	2			1		法政大学	2	2	1	1	1
東京都立大学	1					青山学院大学	4	2	1	2	3
東京学芸大学			1			中央大学	5	6	21	1	6
埼玉大学		1				東京女子大学	3	1			
東京海洋大学				1		北里大学		1			2
北海道教育大学	4	2	4	1	3	岩手医科大学		1		1	
小樽商科大学		1		1		東北医科薬科大学		1	1	2	1
室蘭工業大学			2			星薬科大学		1			
弘前大学	1	1	1	4	3	東京薬科大学	2	3	1	2	1
岩手大学				1		昭和薬科大学		1		1	
秋田大学	1	1				同志社大学			5		
茨城大学				1		関西学院大学		1			
宇都宮大学				1		立命館大学		1		4	2
群馬大学		1				明治学院大学	2	1	1		
新潟大学				1		南山大学		1		2	
信州大学		1			1	名城大学	1		2	2	1
京都工芸繊維大学			1			成蹊大学	4		1	1	
奈良女子大学				1		駒澤大学				2	1
鳥取大学			1			日本大学			1	1	2
長崎大学		1				帝京大学				1	
札幌市立大学			3	1		近畿大学	5		2	2	3
公立ほくほ未来大学	1	1	1	1	1	天使大学	2	1	1		
釧路公立大学		1		1		北海学園大学	3	1	5	2	2
宮城大学		1				北海道医療大学	21	4	4	3	6
都留文科大学				1	1	北海道科学大学	4	12	3	16	3
神戸市外国語大学				1		藤女子大学	4	1	5	2	
国公立大学合格者数(上記以外含む)	25	21	26	30	23	私立大学合格者数(上記以外含む)	95	72	107	101	77

遺愛なるほど辞典 学習サポートシステム

3

「遺愛に入ったら勉強についていけるかなあ」と思っている人がいるかもしれませんが、心配ありません。もちろん日頃の家庭学習の習慣は大切ですが、遺愛では学習サポート体制を完全に整えています。

学習室

放課後、のこって勉強できる学習室が用意されています。授業でわからなかったところを先生に質問することもできます。先生たちは一人ひとりにきめ細かい指導やアドバイスをし、不安や心配な部分を丁寧に解決してくれます。



オレンジノート

日々の学習のペースメーカーとして、遺愛生にとっては必須アイテム。学校のスケジュールに合わせて毎日の宿題や連絡を記入することができます。オレンジノートの大きな特徴は、「自分で計画を立てて勉強する力」がつくことです。ふだんの生活・学習計画と達成状況を記録するページや、大きな試験の前に目標や計画を立てるページなどがあります。それらを利用して継続的に取り組めば、夢の実現や目標の達成への大きな一歩となるでしょう！



個人の進路を尊重して、将来の夢を広げます。

普通科一般コース



系統別カリキュラムでめざす進路に対応

一般コースは大学・短大の進学はもちろん、看護学校などの各種専門学校や就職といった多様な進路に対応できるように、2年生から系統別にカリキュラムを組んでいます。文理系は、国公立大や看護医療系を目指す生徒用に英語・数学・理科を強化したカリキュラムを組んでいます。文系は、私立大・短大・専修学校・就職を目指す生徒用に英語や国語を充実させたカリキュラムになっています。そして幅広い選択科目の中から、個々の進路に合わせて履修科目を選択することができます。選択科目の中には、簿記や簿記特講も設定されており、就職希望者をサポートしています。

進学実績も急上昇

一般コースでは多種多様な進路に対応できる工夫がなされていますが、いちばん大事なのは生徒一人ひとりに対する個別対応と言ってよいでしょう。進学希望者に対しては、国公立大学・私立大学・短期大学・高等看護学校・各種専門学校など、それぞれの進路に合った個別指導や講習など、授業の枠を越えて行っています。また就職希望者に対しても、就職ガイダンスや就職講座を実施するなど、充実した就職指導を行っています。一般コースでは、生徒の「やる気」に応える体制がしっかりと整っています。

部活動にも全力投球

新大学入試制度では、部活動や課外活動も評価の対象になります。部活動に一生懸命打ち込みたい、全道・全国大会を目指したいという生徒にとって、一般コースは放課後の時間を有効に使うことができるコースになっています。

過去5年間の大学・看護学校合格状況 (普通科一般コース) (一部抜粋)

国公立大学	19年	20年	21年	22年	23年
北海道教育大学		1	1	4	1
国公立大学合格者数		1	1	4	1

私立大学	19年	20年	21年	22年	23年
北海学園大学	5	4	2	4	2
北星学園大学	2	3		1	4
藤女子大学	1				
天使大学			1	1	1
札幌大学	3			1	1
北海道科学大学			1	2	2
北海道医療大学		4	2	2	4
札幌保健医療大学			2		1
日本赤十字秋田看護大学				1	
日本医療大学	2		2		1
札幌学院大学	1		2		
札幌大谷大学		1	1		1
札幌国際大学		1			1
北翔大学	2	1			2
函館大学	2	2			
千歳リハビリテーション大学	1			1	
成蹊大学		1			1
明治学院大学	2	1	1		
関西学院大学	1		1		
聖心女子大学	2		2	1	
玉川大学	1				
東洋大学	1		1		1
フェリス学院大学				3	1
東洋英和女学院大学			1		
関東学院大学			2	1	
私立大学合格者数(上記以外含む)	36	24	29	42	34

看護学校	19年	20年	21年	22年	23年
市立函館病院高等看護学院		4	6	3	1
函館市医師会看護・リハビリテーション学院看護学科	11	9	10	7	6
函館看護専門学校	7	4	5	7	3
函館厚生院看護専門学校	5	5	5	4	4
札幌看護医療専門学校	3	1	1		1
東京女子医科大学専門学校				1	
医療・看護合格者数(上記以外含む)	27	24	31	21	15

国公立・私立短期大学	19年	20年	21年	22年	23年
函館大谷短期大学	7	10	11	4	4
函館短期大学	6	1	5	6	6
北海道武蔵女子短期大学	4	1	3	2	2
北星学園大学短期大学部		1	1	2	2
短期大学合格者数(上記以外含む)	18	15	22	14	16

遺愛なるほど辞典 海外研修 4



遺愛女子中学校では3年生になると海外研修への参加を募集します。今年度は3月に『オーストラリアでの海外研修』を計画しています。日本を出発し、シドニー近郊でのホームステイ、シドニー観光、文化交流など様々なプログラムを予定しています。英語で考え、英語で過ごす『100%英語漬けの海外研修』にみなさんもぜひ参加してみませんか？(ただし最小催行人数が有ります)

国際社会に対応できる高度な英語力を育てます。

英語科

道内では先駆的存在の英語科で国際人への一歩を

1969年に新設されて以来、道内の英語科をリードしてきた本科では、毎年、教育・芸術・航空など各界で活躍する数多くの卒業生を出しています。3年間の総授業数の実に約3分の1(週12時間以上)が英語教育にあてられています。英文解釈・文法・英会話はもちろん、異文化理解や実践英語という科目を通じて、グローバルな視野で世界を見つめる生徒の育成に努めています。



目標は国公立大学や難関私立大学への現役合格

英語科では難関私大と国公立文系への現役合格を目標に英・国に重点をおいたカリキュラムになっています。生徒たちはオンライン学習や放課後講習にも積極的に参加しています。その成果が国公立文系大学やICU、上智大、慶應大、立教大などの難関私大への現役合格となってあらわれてくるのです。

実践的な会話で活躍の場を広げる

英語科ではネイティブ(外国人)の専任教員から、直接英語指導が受けられます。ペーパー上では体験できない実践的な「本物」の英語力が身につきます。その成果が実用英語技能検定の1級や準1級に合格者を出すということにつながっています。キャビンアテンダントや海外ツアーコンダクターに必要な英検2級。英語科では卒業までに全員2級以上の合格をめざしています。

活きた英語を使った活動を!!

英語科では、函館に入港する外国客船の方々から函館観光の際の案内を年に数回行っています。(客船ボランティアと呼んでいます) 普段できない実用的な英語を使う大きなチャンスです。生徒たちも毎回とても喜んで函館市内を案内しています。

過去5年間の大学合格状況 (英語科) (一部抜粋)

国公立大学	19年	20年	21年	22年	23年
北海道教育大学	3	2	2	2	
札幌市立大学	1		1		1
釧路公立大学		1			
名寄市立大学		2			
公立ほこだて未来大学		1			
青森県立保健大学			1		
都留文科大学			1		1
静岡文化芸術大学				1	
国公立大学合格者数	4	6	5	3	2

私立大学	19年	20年	21年	22年	23年
国際基督教大学	1	1	1	1	1
上智大学	1	1	1	1	1
立教大学	1		1		1
青山学院大学			2		
中央大学	5	3	2	1	5
津田塾大学	2				
東京女子大学	2		2		2
順天堂大学				1	
関西学院大学	2			1	
南山大学			1		
明治学院大学	1	3	4	4	5
日本女子大学	1				1
獨協大学				1	
桜美林大学				1	
フェリス学院大学		1	3	3	1
聖心女子大学				3	
大妻女子大学				1	
立命館アジア太平洋大学	1				
共立女子大学			1		2
東海大学			1	1	
杏林大学			1		
名古屋外国語大学				16	
中部大学				2	
東洋英和女学院大学	1		1	1	
北星学園大学			3	2	3
藤女子大学				3	4
北海学園大学			3		2
天使大学	1	2			1
北海道医療大学	2				
札幌保健医療大学		1		2	1
私立大学合格者数(上記以外含む)	27	21	34	74	36

短期大学	19年	20年	21年	22年	23年
山形県立米沢女子短期大学			1		
青山学院女子短期大学					
北海道武蔵女子短期大学				1	
函館大谷短期大学		1	1		
函館短期大学			2	1	2
北星学園短期大学	1	2			
亜細亜大学短期大学部					
國學院大北海道短期大学部				1	
短期大学合格者数(上記以外含む)	1	3	4	3	2



指定校推薦枠の増加

指定校推薦とは、大学側が本校のこれまでの進路実績を評価し、本校を指定して推薦枠をもうけるという制度です。遺愛では年々指定校推薦枠が増加しており、この制度を利用して多数の生徒が進学をしています。

指定校推薦人数枠(抜粋)

(2023年度)

【四年制大学】

- 公立ほこだて未来大学……1名
 - 国際基督教大学……1名
 - 東京理科大学……3名
 - 上智大学……1名
 - 明治大学……1名
 - 中央大学……10名
 - 青山学院大学……7名
 - 立教大学……1名
 - 津田塾大学……3名
 - 聖心女子大学……5名
 - 東京薬科大学……3名
 - 日本女子大学……4名
 - 成蹊大学……2名
 - 成城大学……1名
 - 同志社大学……2名
 - 立命館大学……1名
 - 関西学院大学……2名
 - 東洋大学……1名
 - 藤女子大学……4名
 - 明治学院大学……6名
 - 獨協大学……2名
 - フェリス学院大学……13名
 - 東洋英和女学院大学……11名
 - 玉川大学……20名
 - 日本赤十字北海道看護大学……1名
 - 天使大学……2名
 - 北海学園大学……16名
 - 北星学園大学……10名
 - 北海道医療大学……13名
 - 北海道科学大学……6名
- 132大学650名以上

【短期大学】

- 上智大学短期大学部……1名
 - 実践女子短期大学……2名
 - 北海道武蔵女子短大……6名
 - 北星学園短大……2名
 - 函館短期大学……10名
 - 函館大谷短大……8名
- 27短期大学110名以上

【看護学校】

- 市立函館病院高等看護学院……1名
 - 函館厚生院看護専門学校……4名
 - 函館市医師会看護・リハビリテーション学院看護学科 5名
 - 札幌看護医療専門学校看護科 1名
- 8看護学校25名以上



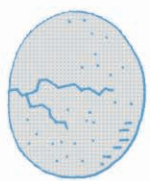
Q 中高一貫教育って どんな特徴があるの？

A 学習面では先取り授業で、
将来への可能性が膨らみます。
心の面でも、6年間変わらない
環境の中で落ち着いて
過ごすことができます。

基礎養成期

〈自立の芽生えが始まる時期〉

- 基本的な生活習慣を身につける。
- 各教科の基礎をしっかりと理解し、さらに応用力を身につけていく。
- 家庭学習時間は毎日2時間が目標。

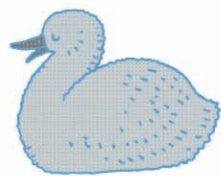


Check 中2までに英数国は中学の学習内容を
およそ修了します。

向上発展期

〈少しずつ、自立への光が見えてくる時期〉

- 自立的・自主的な学習生活態度の確立をめざす。
- 各自の能力の可能性や適性の発見に努める。
- 家庭学習時間は毎日3時間が目標。



Check 中3から英数国の授業が
高校の学習内容に入ります。

完成応用期

〈自立を達成する時期〉

- 精神的に成長し、より高い学力と豊かな教養を身につけることができる。
- 自分の適性にあわせて将来の進路をしっかりと考え、進学への意識を高める。
- 高2では文系・理系の選択をする。多くの教科で高校の教科書を修了する。
- 家庭学習時間は個々の志望大学・学部に応じて、毎日少なくとも3~4時間以上。



Check 高3では、多くの教科の授業が大学受験のための
問題演習にあてられ、志望大学現役合格を目指します。

中学2年担任 英語科 小阪 理恵先生

遺愛の子たちは明るくてとても元気です。6年という歳月をかけて、1日、1年では気づきにくい成長も、それぞれの力がしっかりと根付き、やがては大きな花を咲かせるみなさんにはいつも驚かされています。互いに思いやり切磋琢磨することのできる「仲間」、のびのびと自分らしく過ごせる「教室」、落ち着いて学ぶことのできる「学習環境」のなかで、存分に自分の力を発揮してほしいと願っています。

Q 一年間を通して どんなイベントがあるのか知りたいな。

A 春の遠足や体育祭は人気のイベント。
遺愛祭や予餞会も盛り上がります。
他学年と協力する活動も
沢山あります。



ドキドキがワクワクになる
学校のイベント。
みんなで取り組む楽しさや
よろこびはこれからの
大切な思い出になります。



遺愛なるほど辞典

心のサポート

「友達ができるかな」「遺愛はどんな学校なのかな」「中学校生活が不安だな」と、思っている人はいませんか。大丈夫です。遺愛では、一人一人の心の成長に寄り添い、心の問題に自分自身が気づき、解決するお手伝いをする取り組みがあります。



チャットルーム

「チャットルーム」と呼ばれている相談室があり、スクールカウンセラーが週2日担当しています。悩みを相談する場所というばかりでなく、おしゃべりに集まる場所としても、多くの生徒達が利用しています。思春期のお子さんを持つ保護者の方々の相談も受け付けています。

構成的グループエンカウンター

4月に新入生のためのプログラムとして、構成的グループエンカウンターを実施しています。入学したばかりで不安でいっぱいの新入生に、これからの3年間と一緒に過ごす仲間づくりのお手伝いをするプログラムです。自分を見つめる機会にもなります。



- 4 ■ 前期始業式
■ 入学礼拝式
■ 1年生グループエンカウンター
■ 対面式・クラブ紹介
■ 寮歓迎パーティー
- 5 ■ 授業参観
■ 保護者懇談会
■ 遠足
■ 先輩アドバイス
- 6 ■ 中体連陸上
■ 全校ボランティア
■ 中体連壮行式
■ オープンスクール
- 7 ■ 中体連
■ 合唱コンクール
■ 遺愛祭
■ 夏休み
■ 夏期講習
■ ホワイトハウス一般公開
- 8 ■ 吹奏楽局定期演奏会
■ ギテオン聖書贈呈式
- 9 ■ 卒業生アドバイス
■ 3年生卒業レポート中間発表
■ 寮レクリエーション
■ 前期終業式
■ 学期間休業
- 10 ■ 後期始業式
■ 全校修養会
■ 体育祭
■ ノーマリー教室
- 11 ■ クリスマスツリー点灯式
■ 新入戦
■ 3年生東京修学旅行
- 12 ■ 寮クリスマスパーティー
■ キャロリング
■ クリスマスのゆうべ
■ クリスマス礼拝
■ 冬休み
■ 冬期講習
- 1 ■ 1年生イングリッシュキャンプ
■ 創立記念礼拝
- 2 ■ 開校記念日
- 3 ■ 寮卒業パーティー・卒業式
■ 3年生卒業レポート発表会
■ 予餞会
■ 卒業礼拝式
■ 後期終業式
■ 春休み
■ 春期講習

Christmas Event

遺愛ではクリスマス盛大にお祝いします。校内に4本のクリスマスツリーが飾られ、正門横の杉の木にはイルミネーションも飾られます。クリスマスをお祝いする多彩なイベントがおこなわれ、全生徒でさげらげるクリスマス礼拝でクライマックスを迎えます。

Q
A

遺愛中学にはどんなクラブがあるの？
いろいろやってみただけ。

ハンドベル部や新体操部など
たくさんのクラブがあります。
どのクラブも楽しく活動しています。



■ハンドベル部

- 音楽部 ■茶道部
- 英語部 ■書道部
- 生物部 ■図書局

高等学校には、上記の他に、
YWCA・化学部・家庭部・写真部・
美術部・イラスト部・吹奏楽局・
新聞局・放送局などがあります。



- 新体操部 ■羽球部
- ソフトテニス部 ■剣道部
- 陸上部 ■水泳同好会

高等学校には、上記の他に、
バスケットボール部・卓球部・
バレーボール部・弓道部などがあります。



遺愛なるほど辞典

ハンドベル

6

ハンドベルは16世紀に生まれた楽器です。遺愛では
入学式や卒業式などで演奏され、ハンドベルコン
サートなども行われます。ベルの数も豊富で、その
美しい音色は心に響きわたります。





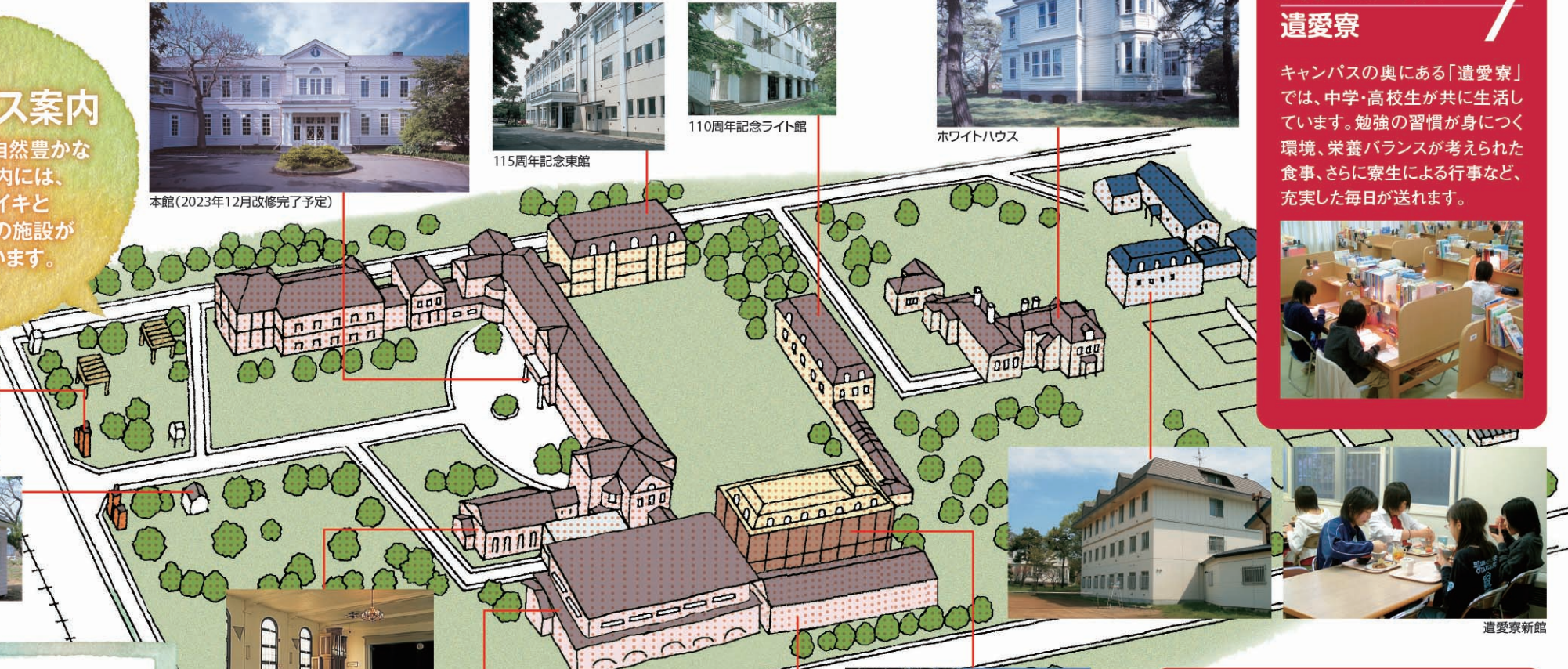
遺愛中学のキャンパスは
こんなにたくさんの施設に
囲まれています。

Q 学校の中ってどんな施設があるの？

A

広い体育館や食堂や図書室、
パソコンが揃っている情報教室・LC教室など
施設が充実しています。

キャンパス案内
約2万坪もの自然豊かな
キャンパス内には、
毎日イキイキと
過ごすための施設が
充実しています。



遺愛なるほど辞典 7 遺愛寮

キャンパスの奥にある「遺愛寮」では、中学・高校生が共に生活しています。勉強の習慣が身につく環境、栄養バランスが考えられた食事、さらに寮生による行事など、充実した毎日が送れます。

遺愛寮新館

遺愛なるほど辞典 8 ドラマの舞台となったキャンパス

美しい校舎とキャンパス。遺愛の大切な誇りでもある、この美しいキャンパスを舞台にたくさんの映画やCM、ドラマ、ミュージックビデオなどが撮影されました。映画「PとJK」では主人公が通う高校として遺愛の本館・科学館・グラウンドなどが使われました。

コンピュータ教室

遺愛には情報教室、LC教室の2部屋に合計80台のパソコンがあります。中学生は授業以外でも卒業レポート発表会のプレゼンテーションの作成などで利用します。また、生徒一人一人が持参したタブレットを利用して授業を展開しています。各クラスに電子黒板が設置されているので、発展した学び合いの授業が実施されています。

遺愛アリーナ

遺愛アリーナ入口

遺愛の体育館は天井の高さが13m、床面積が3,558㎡と、広く大きいのが特徴です。バスケットコートが2面とれるメインアリーナのほか、更衣室、放送室、トレーニング室をはじめ、会議室や面談室、部室など、快適に利用できる新しい施設が充実しています。

遺愛アリーナ内部

歴史・沿革 1874~2023

- 1874(明治7年)アメリカ・メソジスト教会教師、M.C.ハリス夫妻来函。ただちに、日々学校(Day School)を開校した。これが遺愛学院の始まりである。(創基年)
- 1876(明治9年)ハリス夫人の「如何にして婦人を救うべきか」~ウーマンフレンドに掲載。
- 1878(明治11年)アメリカよりプリースト女史が来函、下地をつくる。
- 1881(明治14年)C.R.ライト夫人(駐独・アメリカ公使夫人)の献金で、現遺愛幼稚園所在地(元町)に校舎起工。
- 1882(明治15年)文部省認可の正式な女学校として2月1日開校~校名「カローライン・ライト・メモリアル・スクール」(創立年)
- 1885(明治18年)校名を「遺愛女学校」と称する。
- 1891(明治24年)予科設置。小学生も入学させる。
- 1892(明治25年)予科を尋常小学校に変更。(1908年、廃止)
- 1895(明治28年)幼稚園併置。
- 1900(明治33年)予備科設置。(1914年、廃止)
- 1908(明治41年)湯川通り(現校地)に新校舎・寄宿舎・教習館完成。校歌制定。
- 1915(大正4年)校章制定。鈴蘭会(現生徒会の前身)発足。
- 1924(大正13年)大崎町に第二遺愛幼稚園発足。
- 1930(昭和5年)セーラー服の制服制定。
- 1934(昭和9年)面館大火。被災児童救済のため、鈴蘭園託児所開設。
- 1935(昭和10年)講堂完成。学校新聞「聖鐘」創刊。
- 1937(昭和12年)日中戦争始まり、この頃より、軍国主義的諸行事への参加始まる。
- 1941(昭和16年)太平洋戦争始まる。学校報国団結成。
- 1944(昭和19年)「遺愛高等女学校」となる。
- 1945(昭和20年)校舎・軍隊に接収され、めづ国民学校へ移転。(4月)敗戦。(8月)校舎返還される。(10月)
- 1947(昭和22年)新制中学校発足。
- 1948(昭和23年)新制高等学校発足。「遺愛女子高等学校」及び「併設中学校」と改称。
- 1950(昭和25年)遺愛PTA発足。
- 1954(昭和29年)新制服(現行)制定。
- 1963(昭和38年)生徒会機関紙「鈴蘭」創刊。
- 1969(昭和44年)英語科新設。
- 1972(昭和47年)「PTAだより」創刊。
- 1980(昭和55年)創立百周年記念新校舎完成。
- 1981(昭和56年)法人名を「遺愛学院」とする。
- 1982(昭和57年)遺愛旭岡幼稚園開設(第二幼稚園発展的解消)。(4月)旧宣教師館(ホワイトハウス)北海道文化財に指定。(8月)創立百周年記念式典。(9月)
- 1985(昭和60年)講堂にパイプオルガン設置。
- 1988(昭和63年)普通科特別進学コース設置。
- 1991(平成3年)中学校~中高一貫の新体制発足。(4月)創立百周年記念・ライト館完成。
- 1992(平成4年)中学校・新制服制定。(4月)創立百周年記念式典。(6月)
- 1996(平成8年)創立百十五周年記念東館完成。(11月)
- 1997(平成9年)本館登録有形文化財に指定。(5月)創立百十五周年記念式典。(9月)
- 1998(平成10年)遺愛学院寮別館完成。
- 2001(平成13年)ホワイトハウス 国の重要文化財に指定。(6月)
- 2002(平成14年)創基百二十周年記念式典。(9月)
- 2004(平成16年)創基百三十周年記念式典。(11月)本館 国の重要文化財に指定。(12月)
- 2005(平成17年)樹恩館 有形登録文化財に指定。(3月)
- 2006(平成18年)新体育館完成。(4月)
- 2009(平成21年)創基百三十五周年記念式典。(9月)
- 2014(平成26年)創基百四十周年記念式典。(9月)
- 2019(平成31年)創基百四十五周年記念式典。(4月)