



養校遺愛学院

遺愛女子高等学校

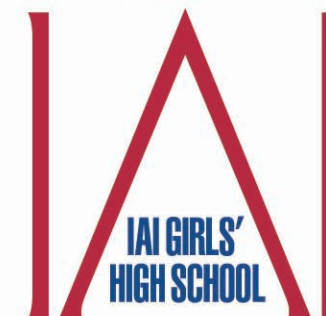
〒040-8543 函館市杉並町23-11
TEL 0138-51-0418代 FAX 0138-51-7150

<https://www.iaijoshi-h.ed.jp>



IAI GIRLS' HIGH SCHOOL PROFILE 2024

遺愛女子高等学校 2024年度入学学校案内





何を学ぶかではなく、何を学ぼうとするか。
高校での3年間は、自分の目標に向けて、
しっかりと前進する姿勢が問われる時です。
若さが輝いているのは、
はてしない未来をしっかりと見据えているからです。
未来への一歩を踏み出したみなさんのために、
わたしたちは誠意をもってお手伝いするつもりです。
ぜひ、遺愛で有意義な高校生活を送ってください。

応援したいのは、 はてしない未来を見つめる目

CONTENTS

- 01-02 教育目標
- 03-04 校長メッセージ/各コースの特徴
- 05-06 普通科特別進学コース
- 07-08 普通科一般コース
- 09-10 英語科
- 11-12 進路実現に向けた取り組み
- 13-14 クラブ活動
- 15-16 年間スケジュール
- 17-18 キャンパス案内/寮生の日
- 19-20 遺愛学院/ホワイトハウス/
講堂/キリスト教教育/歴史・沿革
- 21-22 奨学金制度/特待生制度/減免制度/
エンディング/インフォメーション

仕奉犠作行

この三大精神で、人間としての成長をめざしています。

本校の教育目標は、「キリスト教の信仰に基づき、神の前に誠実に生き、犠牲と奉仕の精神によって、すべての人に仕え、神と人々に愛される人間の育成」です。

開港まもない明治のはじめ、アメリカ人宣教師M.C.ハリス夫妻が函館を訪れ、女子教育の必要性を説いたのをきっかけとして、大きな一歩を踏み出した「遺愛」。そして遺愛の礎となる「信仰・犠牲・奉仕」の精神を、第4代校長ミス・デカルソンが提唱しました。

人間として自分を見直す機会があるとき、
きっとこの言葉があなたを勇気づけてくれることでしょう。



Miss Augusta Dickerson

遺愛のはじまりは
今から約百五十年前。
その永い歴史と伝統は、
遺愛生の誇りです。





「毎日が楽しく、キラキラ、可能性をひらく遺愛へ」

皆さんは何を基準にして高校を選ぶと考えていますか？高校卒業後の進路のことはとても大切です。その可能性が大きく開かれている学校を選ぶのは当然です。遺愛に入学して、閉ざされる夢はありません。医師になるため、薬剤師になるため、弁護士になるため、獣医師になるため、国際公務員になるため、東大・京大・北大や国立大学の医学部や薬学部、獣医学部、法学部、国際関係学部などを目標として努力し、夢を実現している卒業生がいます。また、通訳、フライトアテンダント、教師、看護師、保育士、美容師、社会福祉士、管理栄養士、パティシエを目指している先輩もたくさんいます。将来の進路実現はとても大事ですが、それとともに、やはり在学中の高校生活が楽しく、イキイキしていて、充実していることも、高校選びの重要なポイントです。

遺愛では、卒業間際の高校3年生に毎年アンケートをとっています。卒業生が回答してくれたアンケートで「遺愛の生活全体をふりかえってどうでしたか？」という問いに対して、毎年95%ほどの生徒が「とても良かった・良かった」と答えてくれています。非常に満足度が高いことがわかります。生の声として「毎日がキラキラしていた」「友達、先生に恵まれ、楽しい3年間だった」「良い学校だなと思うことが多かった」「すべてにおいて“楽しい”をいっぱい感じました」「行事が最高で、

人生においても濃い3年間でした。」「ステキな友達ばかり。」「青春を謳歌できた。」「とにかく楽しい毎日だった。」など多数寄せられました。また、入学前に抵抗感があった女子校へのイメージがプラスの方向に180度変わったとはほとんどの生徒が言ってくれます。「イメージと全然違って、むしろ女子校で良かった」「いじめなんてない、女子だからってことでみんなとすこい仲良くなれる」「女子校のイメージががらっと変わった」「気をつかうことがなくて、自分を出せるのでとても良かった」「みんな仲良くって優しくて面白くてすこ良かった」という声が多く聞かれました。「遺愛は行事が楽しく、先生方が熱心で、進路指導もしっかりしていて、部活もやろかあり、充実した高校生活を過ごせた。自分を一回りも二回りも大きくすることができる、とても良い学校です。ぜひ、遺愛に入学することをお勧めします。」と書いてくれた生徒もいます。

遺愛にいる先輩達そして先生方は、本当に思いやりの心にあふれています。それは遺愛が一番大切にしているキリスト教精神が育むものだと思います。ぜひ期待して遺愛に入学してください。心からお待ちしています。



遺愛女子高等学校 校長
福島 基輝

EPISODE 1



鈴蘭の花を広く世に伝えたのは、遺愛の宣教師たちだった。
野の小道や庭に可憐に咲くスズラン。だれでも知っている花で、全国的にも北海道の花というイメージがあります。ところで本校の校章(1915年制定)をご存知ですか。遺愛の文字を左右からスズランで囲み、人格円満と純潔、謙遜を表現しています。そしてこのスズランの花の愛らしさを広く伝えたのは、本校の宣教師たちだといわれています。明治時代の昔から本校ではスズラン摘み温足が行われるなど、ゆかりの深い花として大切にされてきました。校友会名の「鈴蘭会」は、今も生徒会名として受け継がれています。



遺愛女子高等学校の科・コース紹介



普通科特別進学コース

充実したカリキュラムで国公立・難関私立大学、医学部医学科の現役合格を目指す

- 1・2年生は7時間授業実施。
授業数増により、主要5教科の基礎が完成します。
- 高校3年生では、実際の入試に向けた問題演習に重点を置いたカリキュラムを編成。



普通科一般コース

個人の進路を尊重して、将来の夢を広げます

- 国公立大学、私立大学、看護学校、就職など、進路に合わせたカリキュラムを選択できます。
- 部活動や課外活動などに力を入れながら、希望進路を実現できるコース。



英語科

道内では先駆的存在の英語科で国際人への第一歩を

- 英語でのプレゼンテーションやプログラミングなど、社会に出てからも役立つ授業が充実。
- 客船ボランティアは海外の方と直接触れ合うチャンスです。





昔から憧れの象徴だった、ホワイトハウス。
本校の誇りである遺愛学院旧宣教師館は、美しい白壁からホワイトハウスと呼ばれています。函館出身の文学者亀井勝一郎は、寒川の渡し、立待岬の満月、旧棧橋の落日、教会堂のポプラ並木、臥牛山山頂、五稜郭の夏草、修道院の馬鈴薯の花と並んで、このホワイトハウスの緑陰を「函館八景」に挙げています。「そういえば昔、この建物を外から眺めた面中のある学生はミッション・スクールの子学生に対する少年のあこがれの象徴でした」と述懐しています。2001年6月、国の重要文化財に指定されました。

国公立ならびに私立難関大学、医学部医学科への現役合格を目指します。

普通科特別進学コース



現役突破のための充実したカリキュラム

特別進学コースは国公立大学へ現役での合格をめざしています。そのために、1・2年生では7時間授業を実施して、主要5教科で標準単位数を上回る授業時数を確保しています。2年次からは目標とする進路に応じて、文系と理系のコースに分け、受験教科を集中的に学習します。さらに放課後の講習で実際の大学入試レベルの応用力を身につけていきます。また、「atama+」や「スタディサプリ」を遺愛独自の低料金で受講できますので、放課後の時間や家庭での学習も非常に充実した時間を過ごすことができます。自分の好きな時間に自分のレベルに合った講座を受講できるので、計画的に受験勉強をすすめることができます。

それぞれの夢を目指して

生徒一人ひとり目指すものは違います。どの大学に行きたいか、どんな職業に就きたいか、どのような人生を送りたいのか、それぞれの価値観を大切にし、その夢の実現に一つでも近づけること、これが遺愛の教育スタイルです。大学全入時代と言われていますが、人気のある大学や学部は志望者がますます増え、競争率も高く合格は難しくなっています。そんな状況だからこそ遺愛の教育スタイルは生きています。具体的には、①カリキュラムの工夫 ②日常的に行われる授業研究 ③講習体制の整備などがあげられます。めまぐるしく変化する時代の流れを読み、常にベストな形を目指しています。

一方、特進コースでは成績を上げることだけを追求しているわけではありません。礼拝やたくさんの学校行事、いくつかのユニークな取り組みを通して自分を磨き上げることを大切にしています。クラブ活動も積極的に奨励して、勉強以外の取り組みにも重きを置いているのです。様々な経験を通して自分を作り上げ、そこから自分の生きる道を確認するものにしてほしいと考えています。一人ひとりが描いたそれぞれの夢を遺愛では最大限にサポートし、さまざまな角度からその夢の実現のお手伝いをしていきたいと考えています。



■普通科特別進学コースカリキュラム(一部抜粋)

		国語	地歴公民	数学	理科	英語
高1		6	4	7	4	7
高2	文系	7	7	6	3	7
	理系	5	5	6	7	7
高3	文系	5	7	6	4	6
	理系	5	3	6	8	6

※上記の数字は標準的な選択科目を履修した場合の単位数です。

MESSAGE 先生からのメッセージ



普通科特別進学コース
鈴木 隆人先生
(理科)

生徒達に将来の夢を聞くと、研究医・新薬開発の研究者・システムエンジニア・弁護士など、様々な分野の職業が出てきます。その中には高校時代はかなり高い学力を身につけなければ実現できないものも少なくありません。特別進学コースは2年生から文系・理系だけでなく、希望進路に合わせて科目選択ができるカリキュラムが設定されています。また、放課後の講習では共通テスト対策の講座はもちろん、難関大英語・難関大化学・記述現代文などハイレベルの講座も開講しています。さらに、AIを用いた学習支援 atama+ やオンライン英会話など、遺愛にはみなさんがどんな夢を抱いたとしても、それを実現するための素晴らしい学習環境が用意されています。みなさんの可能性は無敵大です。ぜひ遺愛でみなさんの夢の実現につながる第一歩を踏み出してみてください。

過去5年間の大学合格状況(特別進学コース)

(一部抜粋)

国公立大学	19年	20年	21年	22年	23年
東京大学				1	1
京都大学		1			
北海道大学	2	3	7	3	3
東北大学	1	1	1		
札幌医科大学	2	1	3	1	1
旭川医科大学				1	
国際教養大学				1	
筑波大学	1				
横浜市立大学	1			1	
千葉大学	2			1	
東京薬科大学	1				
東京学芸大学			1		
埼玉大学		1			
東京海洋大学				1	
北海道教育大学	4	2	4	1	3
小樽商科大学		1		1	
室蘭工業大学			2		
弘前大学	1	1	1	4	3
岩手大学				1	
秋田大学	1	1			
茨城大学				1	
宇都宮大学				1	
群馬大学		1			
新潟大学				1	
信州大学		1			1
京都工芸繊維大学			1		
奈良女子大学				1	
鳥取大学			1		
長崎大学		1			
札幌市立大学			3	1	
公立ほくたけ未来大学	1	1	1	1	1
釧路公立大学		1		1	
富城大学		1			
都留文科大学				1	1
神戸市外国語大学				1	
国公立大学合格者数(上記以外含む)	25	21	26	30	23

私立大学	19年	20年	21年	22年	23年
早稲田大学	3		2	1	5
慶應義塾大学		1	1	1	2
上智大学		1	1	1	9
自治医科大学			1	1	
国際基督教大学					1
東京理科大学	4	3	4		
津田塾大学	1	3	2	5	2
明治大学	2	2	7	5	
立教大学				1	
法政大学	2	2	1	1	1
青山学院大学	4	2	1	2	3
中央大学	5	6	21	1	6
東京女子大学	3	1			
北里大学		1			2
岩手医科大学		1		1	
東北医科大学		1	1	2	1
星薬科大学		1			
東京薬科大学	2	3	1	2	1
昭和薬科大学		1		1	
同志社大学			5		
関西学院大学		1			
立命館大学		1		4	2
明治学院大学	2	1	1		
南山大学	1			2	
成城大学		1	2	2	1
成蹊大学	4		1	1	
駒澤大学				2	1
日本大学			1	1	2
帝京大学				1	
近畿大学	5		2	2	3
天使大学	2	1	1		
北海学園大学	3	1	5	2	2
北海道医療大学	21	4	4	3	6
北海道科学大学	4	12	3	16	3
藤女子大学	4	1	5		2
北星学園大学	6		4	5	
私立大学合格者数(上記以外含む)	95	72	107	101	77

超難関大学・国公立医学部への進学増

ここ数年における国公立大学・難関私大進学率の向上は、数だけでなく、質の向上として表れてきました。今後、日本の大学は大学院の重点化が進むと言われています。中でも東大・京大・北大など、旧帝大の7大学に一橋大・筑波大・早稲田大・慶應大などを加えたいわゆるトップクラスの大学。これらは、日本で最も研究レベルの高い大学であり、今後こうした大学及び大学院で学んだ者が様々な分野で日本をリードしていくものと思われます。また国公立大学の医学部への進学者も増えています。

遺愛でもこれらの大学への志望者が急増してきました。つまり、「本物の学問」を目指して大学を選択するようになっているのです。その結果、今年度も特別進学コースから東京大学1名、北海道大学3名をはじめ、国公立大学へ23名、早稲田大学、慶應義塾大学、上智大学など、難関私立大学へも多数進学しています。

進路指導方針

国公立大学、特に難関大学は入試がますます「狭き門」になっている中、必要なのは状況の変化に確実に対応し、生徒の夢を実現させるためにはキメ細かいフォローをすることです。遺愛では、一人ひとりの希望をよく理解し、その実現のために最大限の支援をしています。教員による講習体制や外部機関との密な連携が生徒にも信頼され、毎年成果をあげています。1年生では、遺愛女子中学校から進学してきた生徒とは別のホームルームとなります。遺愛での学習方法の確立や進路探究など、高校から入学してきた生徒のペースで進めることができます。2年生では、自分の進路に合わせて、たくさんのカリキュラムの中から最も自分に合ったカリキュラムを選択することができます。

MESSAGE

在校生・卒業生からのメッセージ



在校生
普通科特別進学コース
米山 静花
(函館市立本通中学校出身)

私は遺愛に学び、たくさんの貴重な経験を得ることができました。高校生活において、勉強はもちろん大切ですが、どんな人と出会い、どんな景色を見るか、という経験も同じく大切なものだと思えます。遺愛では、様々な考えをもった友人達と励まし合い、時には競い合いながら、充実した毎日を送ることができました。それぞれの目標に向けて努力する姿に刺激を受け、力をもらうことも多いです。また「特進は勉強ばかり」と思う方もいるかもしれませんが、部活動や習い事と両立して頑張っている仲間が多くいます。私も吹奏楽部に所属しています。100名を超える大所帯で、人を感動させられる音楽を目指し、日々活動しています。昨年は、横浜で行われた「全日本高等学校吹奏楽大会」にも出場することができました。勉強と部活動の両立は決して簡単なことではありませんが、そこで得た力は必ず自分の強さになると思います。高校では、将来を見据え、自分の手で進路を選ばなくてはなりません。自分の選択に自信が持てず、行き詰まることもあると思います。遺愛には、ひとりひとりの挑戦を応援してくれる環境があります。生徒の思いを尊重し、親身になって相談に乗ってくださる先生方が多くいます。努力次第で、どんな道にも進めると思えます。遺愛で学べるのは勉強だけでなく「一人の女性として社会で生きていく力」です。歴史と伝統のある学舎で、友人達と切磋琢磨しながら過ごす3年間は、きっと一生の財産になるでしょう。皆さんが素敵な高校生活を送れることを心から願っています。



卒業生
静岡県立大学薬学部薬学科
萩森 文音
(北海道教育大学附属中学校出身)

私が遺愛に入学した理由は、先輩方が口を揃えて仰る「遺愛の恵まれた環境」を自ら体験したいと考えたからです。入学当初、夢や目標を持つことがなかなかできなかった私は、恵まれた学習環境の中に身を置き、将来のビジョンを明確に思い描きたい、と思うようになりました。入学前に私が想像していた恵まれた環境というのは、映像授業や講習の充実など、勉強するためのシステムが整っていることでした。しかし実際は、それだけでなく、素晴らしい先生方や友人との出会いを通して、多様な人間関係を構築できる環境でもあることに気づきました。遺愛の先生方は、驚くほど親身になって生徒の質問や進路相談に対応してくださいます。私が「薬剤師になりたい」という将来の夢を決めることができたのも、先生方の的確なアドバイスのおかげです。また、志が高くひたむきに努力する友人の姿は、常に刺激となっていました。目指す夢はそれぞれ異なっていますが、ともに励まし合い、互いを高め合うことのできる友人との出会いは「遺愛に入学してよかった」と感じる1番の理由だと断言できます。遺愛に入学すれば、勉強だけではなく、修養会やクリスマス礼拝など、遺愛にしかない行事もたくさん経験できます。女子校に抵抗感がある人も、少しだけ勇気を出して遺愛を選んでほしいと思います。そうすればきっと、素敵な先生方、友人とともに恵まれた環境の中で充実した高校生活を送れるでしょう。

個人の進路を尊重して、将来の夢を広げます。

普通科一般コース



■普通科一般コースカリキュラム(一部抜粋)

	国語	地歴公民	数学	理科	英語	選択科目
高1	4	4	5	4	6	
文理系	高2	4	5	4	7	数学B、化学、数学課題探究 など
	高3	4	5	6	6	
文系	高2	6	5	2	9	簿記、フード&クッキング、体育特講、 聖書探究、美術I、書道、音楽II、 現代文演習、標準英語 など
	高3	7	5		9	

※上記の数字は標準的な選択科目を履修した場合の単位数です。

MESSAGE 先生からのメッセージ



普通科一般コース
加茂 紀富美先生
(数学科)

高校生活の3年間は将来の自分を考える大切な時期です。遺愛生は勉強はもちろんのこと、部活動、ボランティア活動、たくさんの行事に前向きに取り組めます。その姿はとて素晴らしいものです。一緒に頑張る仲間がいることが自分を高め成長させてくれるのだと思います。大きな目標を達成するには、毎日の学びから得る「知力」「強い精神力」「コミュニケーション力」「挑戦力」など多くの力が求められます。この力は社会に出てからも必ず問われるものです。この力を生徒達は学校生活から身につけています。遺愛は自分らしくいられる場所であり、自分を磨く場所でもあります。みなさんには、たくさんの可能性が広がります。遺愛で夢の実現に向け、一緒に頑張っていきたいと思います。

進路目標に対応する授業

一般コースは、勉強、クラブ活動、生徒会活動、ボランティア活動にのびのび打ち込みながら、充実した学校生活を送ることができるコースです。国公立大学・私立大学・短期大学への進学はもちろん、看護医療系学校の進路実績にも定評があります。また、各種専門学校や就職といった多様な進路にも対応できます。

自分の希望進路に応じて、高2から系統別に2つのコースに分かれます。

文理系

国公立大学、薬科大学・看護大学・高等看護学校などの医療系学校を目指すためのコース。英語・数学・理科を重点的に学習できます。最近の傾向としては、四年制の看護大学や薬科大学など、医療系大学を中心に合格者が出ています。

文系

文系の私立大学や短期大学への進学を目指す生徒や、各種専門学校や就職を目指す生徒が自分の進路に合わせた科目を選択できるコースです。大学や短期大学への進学を目指す生徒は英語・国語・地歴公民を重点的に学習することができます。各種専門学校や就職を目指す生徒は、簿記の資格取得に向けた講座を選択することもできます。また、芸術系・家政系・体育系の選択科目もあり、多様な進路に対応したカリキュラムとなっています。さらに、高2進級時には、特別進学コース・英語科への転科も可能です。



部活動にも全力投球

新大学入試制度では、部活動や課外活動も評価の対象になります。部活動に一生懸命打ち込みたい、全道・全国大会を目指したいという生徒にとって、一般コースは放課後の時間を有効に使うことができるコースになっています。

系統別カリキュラムでめざす進路に対応

一般コースは大学・短大の進学はもちろん、看護学校などの各種専門学校や就職といった多様な進路に対応できるように、2年生から系統別にカリキュラムを組んでいます。文理系は、国公立大や看護医療系を目指す生徒用に英語・数学・理科を強化したカリキュラムを組んでいます。文系は、私立大・短大・専修学校・就職を目指す生徒用に英語や国語を充実させたカリキュラムになっています。そして幅広い選択科目の中から、個々の進路に合わせて履修科目を選択することができます。選択科目の中には、簿記や簿記特講も設定されており、就職希望者をサポートしています。

進学実績も急上昇

一般コースでは多種多様な進路に対応できる工夫がなされていますが、いちばん大事なのは生徒一人ひとりに対する個別対応と言ってよいでしょう。進学希望者に対しては、国公立大学・私立大学・短期大学・高等看護学校・各種専門学校など、それぞれの進路に合った個別指導や講習など、授業の枠を越えて行っています。また就職希望者に対しては、就職ガイダンスや就職講座を実施するなど、充実した就職指導を行っています。一般コースでは、生徒の「やる気」に応える体制がしっかりと整っています。

卒業生たちの「今」

- 看護師 ■薬剤師 ■歯科衛生士
 - 幼稚園教諭 ■保育士
 - 小中学校教諭 ■理美容師
 - 調理師 ■栄養士
 - スポーツトレーナー ■医療事務
 - 理学療法士 ■作業療法士
 - 介護士 ■ツアーコンダクター
 - グランドスタッフ ■ホテルフロント
 - システムエンジニア
 - 郵便局員 ■銀行員 ■公務員
- など多数の職種、現場で活躍しています。

EPISODE 3



ハリス夫妻の日本への愛情を示す、ピストルを投棄したお話。
明治7年(1874年)、前年に結婚したばかりのM.C.ハリス夫妻が、函館にその偉大なる一歩を踏みました。メソジスト教会の宣教師として日本派遣の命を受けたハリスは、もともと東洋への伝道を目指していましたが、しかし当時の函館はドイツ領事館が暗殺されるなど、在留外国人の間では不安が高まっていた。ハリス夫妻の身を案じた友人から護身用のピストルを贈られたほどでした。ところがハリス夫妻は「たとえ事故に遭っても怖いことはない。武器を携えることは自分の心に反することだ」と考え、海にピストルを投げ捨てたといわれています。日本人への愛情を示すエピソードとして今でも語り継がれています。

過去5年間の大学・看護学校合格状況(普通科一般コース) (一部抜粋)

国公立大学	19年	20年	21年	22年	23年
北海道教育大学		1	1	4	1
国公立大学合格者数		1	1	4	1

私立大学	19年	20年	21年	22年	23年
北海学園大学	5	4	2	4	2
北星学園大学	2	3		1	4
藤女子大学	1				
天使大学			1	1	1
札幌大学	3			1	1
北海道科学大学			1	2	2
北海道医療大学		4	2	2	4
札幌保健医療大学			2		1
日本赤十字秋田看護大学				1	
日本医療大学	2		2		1
札幌学院大学	1		2		
札幌大谷大学		1	1		1
札幌国際大学		1			1
北星大学	2	1			2
函館大学	2	2			
千歳リハビリテーション大学	1			1	
成経大学		1			1
明治学院大学	2	1	1		
関西学院大学	1		1		
聖心女子大学	2		2	1	
玉川大学	1				
東洋大学	1		1		1
フェリス学院大学				3	1
東洋英和女学院大学			1		
関東学院大学			2	1	
私立大学合格者数(上記以外含む)	36	24	29	42	34

看護学校	19年	20年	21年	22年	23年
市立函館病院高等看護学院		4	6	3	1
函館市医師会看護リハビリテーション学院看護学科	11	9	10	7	6
函館看護専門学校	7	4	5	7	3
函館厚生院看護専門学校	5	5	5	4	4
札幌看護医療専門学校	3	1	1	1	1
東京女子医科大学専門学校			1		
医療・看護合格者数(上記以外含む)	27	24	31	21	15

国公立・私立短期大学	19年	20年	21年	22年	23年
函館大谷短期大学	7	10	11	4	4
函館短期大学	6	1	5	6	6
北海道武蔵女子短期大学	4	1	3	2	2
北星学園大学短期大学部		1	1	2	2
短期大学合格者数(上記以外含む)	18	15	22	14	16



MESSAGE

在校生・卒業生からのメッセージ



在校生
普通科一般コース
高野 真彩
(長万部町立長万部中学校出身)

私は遠方から来たので、寮生活をしています。入学当初は知り合いも少なく、クラスに馴染むことができるのか不安でした。ですが、同じ寮生がいたことで不安が減り、楽しい学校生活を過ごせました。コロナ禍の生活が慣れ始めた頃に入学し、遺愛にきてから2年が経ち、段々できることが増え始めました。遺愛祭は、延期はしましたが無事行われ、修学旅行にも予定通り行くことができました。また、私は吹奏楽局にも所属しています。コロナ規制が緩和され始め、中止などになっていたイベントも再開されました。吹奏楽の活動の幅も広がり、よりたくさんの方々に私達の演奏を聴いていただいています。さて、部活動について触れましたが、一般コースでは勉強や部活動、習い事などを英語科や特進コースと比べ、両立しやすいコースだと思います。また、一般コースは2年次からのコース分けがあり、特に文系の私立大学や短期大学、看護学校から専門学校などに進学しやすいようなコースの分野があります。進路についても1年次から総合的な学習にてSDGsを率先して取り組まれています。進路ガイダンスや個人面談による進路相談など、自分の将来について考える機会も多く、先生方も私達の相談に親身になって聞いてくださいます。一生に一度の高校生活を遺愛で、また私達と一緒に全力で青春を楽しみませんか。



卒業生
北星学園大学経済学部経営情報学科
中谷 芽依
(函館市立椴木中学校出身)

私は部活動を通じて遺愛女子高校のことを知り、遺愛の吹奏楽局で活動したいと思い、入学を決めました。入学したての頃はキリスト教主義で女子校であることに、少し不安を感じていましたが、3年間はあっという間でたくさんの楽しい思い出がありました。私の高校生活はコロナによる制限がある中でも行事がたくさんあり、そのすべてが楽しく、今でも鮮明に覚えています。「女子だけ」という空間はありのままの自分でいられて、新たな友達も出来やすく、人数も多いのでたくさんの人と交流することができます。また「聖書が初めて」という人は、最初は抵抗感があるかもしれませんが、聖書を通して新たな発見、考え方などを得ることができました。私は遺愛での3年間は特に部活動に力を入れてきました。所属していた吹奏楽局では、数々のコンクールやイベントに参加し、実績を積み重ねることができました。そのため「勉強と部活動の両立が心配」と思っている方でも安心して大丈夫です。次に進路についてですが、遺愛といえば「指定校推薦」が豊富です。勉強はもちろん、部活動などを積極的に頑張れば、一般コースでもいろいろな選択肢が広がります。先生方のサポートが手厚く、困ったことがあれば気軽に相談することができます。面接練習から推薦文の添削まで、私もたくさんお世話になりました。また、これまでの卒業生の受験報告書もあるため、とても参考になります。遺愛は「ボランティア活動」も充実しており、とても良い経験をすることができます。ぜひ、皆さんも遺愛で学んでみませんか。

国際社会に対応できる高度な英語力を育てます。

英語科

道内では先駆的存在の英語科で国際人への一步を

1969年に新設されて以来、道内の英語科をリードしてきた本科では、毎年、教育・芸術・航空など各界で活躍する数多くの卒業生を出しています。3年間の総授業数の約3分の1(週12時間以上)が英語教育にあてられています。英文解釈・文法・英会話はもちろん、ディベートアンドディスカッションやエッセイライティングという科目を通じて、グローバルな視野で世界を見つめる生徒の育成に努めています。

目標は国公立大学や難関私立大学への現役合格

英語科では難関私大と国公立文系への現役合格を目標に英・国に重点をおいたカリキュラムになっています。生徒たちはオンライン学習や放課後講習にも積極的に参加しています。その成果として国公立文系大学やICU、上智大、慶應大、立教大などの難関私大への現役合格となってあらわれています。

実践的な会話で活躍の場を広げる

英語科ではネイティブ(外国人)の専任教員から、直接英語指導が受けられます。ペーパー上では体験できない実践的な「本物」の英語力が身につきます。その成果が実用英語技能検定の1級や準1級に合格者を出すことにつながっています。キャンピングアテンダントや海外ツアーコンダクターに必要な英検2級を英語科では卒業までに全員合格をめざしています。

■英語科カリキュラム(一部抜粋)

	国語	地歴公民	数学	理科	英語
高1	5	4	5	4	10
高2	5	5(7)	(4)	2	11(13)
高3	5(7)	5	(6)	(4)	7(15)

※上記の数字は標準的な選択科目を履修した場合の単位数です。
※()内は教科選択した場合の単位数です。

MESSAGE 先生からのメッセージ



英語科
星野 夏美先生
(社会科)

英語科の生徒たちは、クラスメイト一人ひとりを尊重し、自分の軸を持ってのびのびと学校生活を送っていると感じています。その背景にあるのは、学校生活を彩る「部活」「学校行事」「イベント」「ボランティア」などの機会が遺愛の科・コースのなかで一番充実していることではないかと思えます。英語科には、英検1級の取得を目指す生徒、海外の大学への進学を希望する生徒、留学のための準備をする生徒、ワークショップを自分で企画し運営する生徒、地域のボランティアに参加する生徒、日本語を学ぶために来日する留学生などがいます。また、英語が苦手だけど頑張りたい生徒、英語を話せる看護師になりたいからと英語科を選んだ生徒もいます。学校では「何を学ぶか」と同じくらい「誰と学ぶか」も重要です。英語科では、自分たちで道をひらき、多種多様な目標に向かって努力する仲間たち、多様な価値観を持つ仲間たちと過ごすことができます。高校3年間のなかで勉強はもちろん、その他にも挑戦したいことがある人はぜひ英語科と一緒に学びましょう!



海外進学をサポート

近年、高校卒業後に直接、海外の大学に進学する生徒が増えています。英語科でも、カナダやオーストラリアなどの大学に直接進学した生徒がいます。海外の大学に進学するためには、より実践的な英語運用能力を証明する必要があります。遺愛の英語科では英検の対策授業をはじめ、希望者はプレテストとして「TOEFL(ITP)」を受けるチャンスがあります。また「GTEC」など英語の能力をのばす様々なサポートを受けることができます。



EPISODE 4



「遺愛」という校名の由来。

本校は、開校に尽力されたライト夫人の名をとって「カローライン・ライト・メモリアル・スクール」と呼ばれていました。しかし一世紀以上も昔では、横文字はピンとこない人も多く、覚えやすい日本語による校名が望まれていました。そこで文学者内藤鳴雪に、本校創立のいきさつを知らせて校名選定を依頼。「遺愛」の名が生まれました。「Remembrance of Love」が英語による最も適した表現であり、「遺愛」の二文字は開校にいたるまでの物語を表現するのに、最もふさわしい校名といえるでしょう。

過去5年間の大学合格状況 (英語科)

(一部抜粋)

国公立大学	19年	20年	21年	22年	23年
北海道教育大学	3	2	2	2	
札幌市立大学	1	1	1		1
釧路公立大学		1			
名寄市立大学		2			
公立ほくたけ未来大学		1			
青森県立保健大学			1		
都留文科大学				1	1
静岡文化芸術大学				1	
国公立大学合格者数	4	6	5	3	2

私立大学	19年	20年	21年	22年	23年
国際基督教大学	1	1	1	1	1
上智大学		1	1	1	1
立教大学	1	1	1	1	1
青山学院大学			2		
中央大学	5	3	2	1	5
津田塾大学	2				
東京女子大学	2		2		2
順天堂大学				1	
関西学院大学	2			1	
南山大学			1		
明治学院大学	1	3	4	4	5
日本女子大学	1				1
獨協大学				1	
桜美林大学				1	
フェリス学院大学		1	3	3	1
聖心女子大学				3	
大妻女子大学				1	
立命館アジア太平洋大学	1				
共立女子大学			1		2
東海大学			1	1	
杏林大学			1		
名古屋外国語大学				10	
中部大学				2	
東洋英和女学院大学	1		1	1	
北星学園大学			3	2	3
藤女子大学				3	4
北海学園大学			3		2
天理大学	1	2			1
北海道医療大学	2				
札幌保健医療大学		1		2	1
私立大学合格者数(上記以外含む)	27	21	34	74	36

短期大学	19年	20年	21年	22年	23年
山形県立米沢女子短期大学			1		
北海道武蔵女子短期大学				1	
函館大谷短期大学		1	1		
函館短期大学			2	1	2
北星学園短期大学	1	2			
函館学院大学北海道短期大学部					1
短期大学合格者数(上記以外含む)	1	3	4	3	2

実践力向上のために

英語科では、学習した英語を実践する機会がたくさんあります。コロナ禍で制限された中でも『Zoom』を利用した国際交流、小学生へ英語を教えるプログラムなどを積極的に実践しています。また、留学生も毎年受け入れ、クラス単位で海外交流をしています。2021年度は、地域のボランティア活動、子ども食堂への協力など、『今できること』をアイデアを出し合いながら取り組んでいます。また2022年度からは青山学院大学の「海外オンライン英会話」も始まりました。コロナ収束後の『海外クルーズ客船通訳ボランティア』に備え、英語力、国際力をしっかりと伸ばしています。

積極的に国際交流をすすめています

遺愛では、外国の方との交流を積極的に進めています。毎年、函館には大型クルーズ客船が入港します。函館市と協力して、遺愛では英語科を中心に毎回60名以上の生徒が英語通訳ボランティアに参加、積極的に観光案内や、道案内、時には学校を開放して、茶道や書道でおもてなしします。明るく、温かい遺愛生の笑顔は、外国人観光客の心に残ることでしょ。



MESSAGE 在校生・卒業生からのメッセージ



在校生
英語科
中濱 優依
(函館市立湯川中学校出身)

私は中学生の頃から本当に英語が好きでした。正直、きちんと英語力が伸びるの心配でした。しかし英語科の英語の熱意に本当に驚きました。周りには私と同じように英語が好きな生徒がたくさんいたので、負けられないと思うようになりました。このような環境のおかげで、自分の英語力が大きく成長したと感じます。Eや英検(英語活用)など、英語を話さざるを得ない環境づくりも素晴らしいと思います。インプットの多い日本の英語教育の中で、英語科はアウトプット中心の授業が多いです。このアウトプットが多い授業のもと、自分で英語を使って表現する力がつきました。さらに英語だけでなく、他の教科も充実しているため、将来学びたいことの幅も広がると思います。私がこの学科において一番魅力的だと感じるのは、外国人と接する機会がかなりあるということです。客船ボランティアはもちろんですが、それ以外にもシンガポールで観光業に携われる方や市内の大学の留学生と話す機会がありました。自分とは違うバックグラウンドを持つ人と話すことは良い刺激になりました。一年生の時には「中国からの留学生」がクラスに加わり、文化の違いなども学びました。英語科は人との出会いが他の学科よりも多いと思います。コミュニケーション力も中学の頃よりも格段に上がっています。将来、人と関わる職業や英語を応用したいと考えている人にはもってこいの学科です。



卒業生
中央大学進学
福田 くるみ
(森町立森中学校出身)

私は昔から英語が好きで、遺愛の客船ボランティアやネイティブの先生と交流する機会が沢山あるところに魅力を感じ、遺愛の英語科に入学することを決めました。振り返ってみると、遺愛で過ごした3年間は、大変充実したものでした。私達の学校生活は新型コロナウイルスの影響で、様々な制限がありました。しかしながら、縮小・延期しながらも行われた4泊5日の沖縄修学旅行、体育祭、遺愛祭などの行事を経験できたことは、本当に高校生活での最高の思い出として残っています。入学当初は、女子校であるということに少なからず不安を感じていましたが、女子しかないからこそ出来るのが本当に沢山あり、本当に楽しかったです。学校生活では、3年間バドミントン部に所属しており、2年時から部長として活動しました。部活が毎日放課後にあったため、勉強との両立で大変だと思う時もありました。また、森町からJRで毎日通学していたため、通学のための時間が長いことも大変でした。しかし、大変だった経験も含めたすべてが、今の自分の財産になっていると感じます。遺愛を考えている人も、色々なことにチャレンジして、あらゆる経験ができるこの遺愛で、充実した学校生活を送ってほしいと思います。



遺愛独自の推薦枠でさらに夢が広がります。

指定校推薦制度

本校には指定校推薦枠というものがあります。これは本校の過去の進学実績やキリスト教学校教育同盟の関係から、大学、短大などが本校を指定して推薦枠を設けるものです。先輩たちの活躍により、全国160以上の学校から推薦枠が本校にきています(昨年度)。これらの学校に進学を考えているのであれば、大きなメリットとなるでしょう。

指定校推薦制度を利用し、毎年多くの生徒が希望の進路に進んでいます。

一般コースは、指定校推薦を利用して明治学院大学、玉川大学、東洋大学、北海学園大学、北海道医療大学などの道内、道外の大学、短大、専門学校などに進学する人がほとんどです。また、市内の看護専門学校への進学者もいます。英語科からも指定校推薦制度を利用しての進学が多く、東京女子大学や青山学院大学、中央大学などへの進学が目立っています。特別進学コースの生徒たちは、国公立大学を第一志望にしている生徒が多いのですが、指定校枠のある大学を志望としている生徒ももちろんいます。遺愛は本当に指定校推薦枠が多いので、進路の選択も大きく広がります。

人気の海外研修。 この貴重な経験が、将来に大きな影響を与えます。

海外研修制度・留学実績



本校では毎年、海外研修への参加者を募集します。今年度は3月に「オーストラリアでの海外研修」を計画しています。日本を出発し、シドニー近郊でのホームステイ、シドニー観光、文化交流など様々なプログラムを予定しています。英語で考え、英語で過ごす「100%英語漬けの海外研修」にみなさんもぜひ参加してみませんか？(ただし最小催行人数があります)



指定校推薦人数枠(抜粋)

(2023年度)

【四年制大学】

- 公立ほこだて未来大学……………1名
 - 国際基督教大学……………1名
 - 東京理科大学……………3名
 - 上智大学……………1名
 - 明治大学……………1名
 - 中央大学……………10名
 - 青山学院大学……………7名
 - 立教大学……………1名
 - 津田塾大学……………3名
 - 東京女子大学……………5名
 - 東京薬科大学……………3名
 - 日本女子大学……………4名
 - 成蹊大学……………2名
 - 成城大学……………1名
 - 同志社大学……………2名
 - 立命館大学……………1名
 - 関西学院大学……………2名
 - 東洋大学……………1名
 - 聖心女子大学……………4名
 - 明治学院大学……………6名
 - 獨協大学……………2名
 - フェリス学院大学……………13名
 - 東洋英和女学院大学……………11名
 - 玉川大学……………20名
 - 日本赤十字北海道看護大学……………1名
 - 天使大学……………2名
 - 北海学園大学……………16名
 - 北星学園大学……………10名
 - 北海道医療大学……………13名
 - 北海道科学大学……………6名
- 132大学650名以上

【短期大学】

- 上智大学短期大学部……………1名
 - 実践女子短期大学……………2名
 - 北海道武蔵女子短大……………6名
 - 北星学園大短大……………2名
 - 函館短期大学……………10名
 - 函館大谷短大……………8名
- 27短期大学110名以上

【看護学校】

- 私立函館病院高等看護学院……………1名
 - 函館厚生院看護専門学校……………4名
 - 函館市医師会看護・リハビリテーション学院看護学科……………5名
 - 札幌看護医療専門学校看護科……………1名
- 8看護学校25名以上

留学実績

- 2009年/ロータリー奨学生としてオーストラリアへ留学 1名
- ロータリー奨学生としてアメリカへ留学 1名
- 2010年/カナダへ留学 1名
- 2012年/アメリカへ留学 1名
- 2013年/オーストラリアへ留学 1名
- 2016年/吉岡奨学生としてニュージーランドへ留学 1名
- 2021年/イギリスへ留学 1名
- 2022年/ドイツへ留学 1名

海外研修参加人数

- 2018年/31人
- 2019年/13人



EPISODE 5



心落ち着く講堂に立つ。

厳肅な雰囲気があり、心落ち着く空間といえば本校の講堂です。正門から入って松並木の間からその姿を目にした時の美しさ、その文化的な価値は、多くの建築家から評価されています。この講堂は昭和10年(1935年)、アメリカ人宣教師ウィリアム・メレル・ヴォーリスが設計しました。明治38年(1905年)に来日したヴォーリス宣教師は、長崎の活水学院、東京の青山学院等全国各地に1,500件以上もの作品を残した建築家でもありました。現在も講堂では、道南最大のパイプオルガンの響きと、高窓から射し込む陽光に包まれて、毎朝礼拝が行われています。

充実した学習補助環境

校内では学校のレンタルタブレットを授業やオンライン学習に利用することができます。遺愛では全員に「Classi」ならびに「Classi Note」のIDを発行し、授業の課題配信・提出や学習動画視聴、行事連絡などに活用しています。また「スタディサプリ」や「atama+」を遺愛特別価格で受講することもできるので、自分の苦手分野の克服や得意分野のレベルアップなど自分のペースに合わせて学習を進めることができます。

ICT設備の導入

2019年度から一人一人が使えるタブレットが導入され、授業やホームルームで必要に応じて使用しています。Classiというシステムも導入され、学習動画を見たりポートフォリオをつけたりと、自分の学習をふり返ることができるようになりました。これからの受験に求められる力を伸ばしていけるように様々な形で利用しています。また、全クラスにプロジェクターと電子黒板を配備し、視聴覚授業を実践しています。コンピュータを使用できる部屋も2部屋完備しており、情報の授業以外にも活用しています。



先輩アドバイス

遺愛を卒業した大学生や社会人を呼んで、自分が高校生だった時の話や大学で勉強している内容、仕事の紹介など将来に繋がる話をしてもらう機会を設けています。生徒たちからも好評で自分の未来や目標を考えるよい刺激になっています。

青山学院と教育協定を結びました

2022年の3月に「青山学院」と教育協定を結び、今まで以上に関係を強化していきます。具体的には指定校推薦の充実、相互研修の充実、特別授業の講師派遣などを通じて、より関係を深めることになりました。遺愛のさらなる教育内容の充実がはかれることになります。(北海道では遺愛だけです)

毎年、多くの生徒がこれらを利用し、自分の夢を達成させるために貴重な経験をし、力を付け、夢に向かってはばたいていきます。

進路講演会・進路ガイダンス

高校1年生では様々な職業についている方を、高校2年生では進学、就職などに詳しい方を講師として進路講演会を行っています。また進路ガイダンスでは、大学・短大・専門学校・看護学校など100校以上が体育館で遺愛生のためだけの説明会を行います。自分が希望する分野や学校についての話を、少人数で聞くことができるので、詳しく知りたいことをどんどん質問し、進路の幅を広げる良い機会となっています。

朝読書



遺愛では朝の10分間を読書にあてています。たった10分ではありませんが、毎日続けるとかなりの時間になります。少しでも多くの知識を得るために、また、読書を通して自分自身を磨いていくために、有益なひとときです。決して難しい本である必要はありません。生徒は皆、自分の興味・関心に合わせて楽しく読書をしています。

冷暖房完備

遺愛では各教室に冷暖房が完備されています。気温に左右されず、快適な環境で一年中授業を受けられるので、集中して学習に取り組みます。



あこがれの部活で、自分をみがく。
充実した明日のために。

本校の文化系クラブには、全道・全国レベルで活躍しているクラブがたくさんあります。2年連続で全日本高等学校吹奏楽大会に出場している『北海道一』部員数の多い吹奏楽局や、毎年、支部大会でも上位入賞を果たしている新聞局、放送局、写真部、英語部、書道部も充実した活動をしています。また、ボランティア活動を積極的に行うYWCAや慰問演奏を行う音楽部など、遺愛の建学の精神に通じるクラブもあります。多彩な部活動から、きっとやりたいことがみつかるはず。

文化系クラブ

- YWCA ●図書局 ●吹奏楽局 ●放送局 ●新聞局
- 生物部 ●英語部 ●音楽部 ●イラスト部 ●化学部
- 美術部 ●書道部 ●茶道部 ●家庭部 ●写真部

- 2017年 放送局 全道大会出場
地学部 全道大会出場
美術部 全道大会出品
写真部 全道大会出品
書道部 全道大会出品
吹奏楽局 全道大会金賞、全日本高等学校吹奏楽大会in横浜出演
- 2018年 放送局 全道大会出場
地学部 全道大会出場
美術部 全道大会出品
写真部 全道大会出品
書道部 全道大会出品
吹奏楽局 全道大会金賞、全日本アンサンブルコンテスト銀賞
- 2019年 放送局 全道大会出場
書道部 全道大会出品
美術部 全道大会出品
写真部 全道大会出品
吹奏楽局 全道大会出場
- 2020年 吹奏楽局 全日本高等学校選抜吹奏楽大会出場推薦権獲得
全日本アンサンブルコンテスト出場
演劇部 高文連道南支部大会 優良校
新聞局 高文連道南支部コンクール特別賞
放送局 高文連放送コンテスト道南大会NHK杯総合賞 第2位
写真部 高文連道南支部大会 入選
英語部 高文連英語弁論大会 団体1位、個人1位
書道部 高文連秋季研究大会 優秀賞
- 2021年 吹奏楽局 北海道吹奏楽コンクール4大会連続金賞
全日本アンサンブルコンテスト2年連続出場
演劇部 高文連道南支部大会優良校
新聞局 高文連道南支部コンクール特別賞
放送局 高文連放送コンテスト道南大会NHK杯優良賞
写真部 高文連道南支部大会 入選
英語部 高文連英語弁論大会 団体優勝 個人5位
書道部 高文連秋季研究大会 優秀賞 優良賞
- 2022年 吹奏楽局 北海道吹奏楽コンクール5大会連続金賞
全日本アンサンブルコンテスト3年連続出場
全日本高等学校吹奏楽大会 連盟会長賞受賞
演劇部 高文連道南支部大会 優良校
新聞局 高文連道南支部コンクール 特別賞
放送局 高文連放送コンテスト道南大会 優秀賞
写真部 高文連道南支部大会 入選
英語部 高文連英語弁論大会 団体優勝
書道部 高文連秋季研究大会 優秀賞
音楽部 高文連道南支部演奏会 奨励賞
美術部 全道高等学校美術展 優秀作品選出



EPISODE 6
本校発展のために尽力された、
初代理事長佐藤昌介博士。

本校の三大精神である「信仰・犠牲・奉仕」の額は、つねに生徒・職員目の届くところに掲げられていますが、校長室に掲げられている額に文字は、大正15年(1926年)9月8日に初めて生徒達の前に掲げられたものです。本校の初代理事長であった佐藤昌介博士の筆によるものです。佐藤博士と本校とのかわりは、大正2年(1913年)、当時札幌農学校(現北海道大学)の総長だった氏が本校を視察したところから始まりました。デカルソン校長とも親交があり、「英文科の設置」「文部大臣指定学校になること」などを提案して、本校の発展のために尽力されました。

信頼と責任、そして友情を学ぶ3年間。
輝いている自分と出会えます。

2021年度は、コロナ禍のため中止となった大会が多かったのですが、2022年度には全道大会、全国大会へ出場した部活動もたくさんありました。ぜひ一緒に大きな大会を目指して汗を流しませんか。

体育系クラブ

- 新体操部 ●ソフトテニス部 ●卓球部 ●陸上部
- 水泳部 ●バレーボール部 ●羽球部 ●剣道部
- 弓道部 ●バスケットボール部

- 2018年 全道大会出場クラブ
■剣道部 ■新体操部 ■山岳部 ■陸上部
■バスケットボール部 ■羽球部 ■ソフトテニス部
■バレーボール部 ■卓球部 ■空手 ■水泳部
■弓道部 ※陸上部・水泳部は全国大会出場
- 2019年 全道大会出場クラブ
■剣道部 ■新体操部 ■山岳部 ■陸上部
■バスケットボール部 ■羽球部 ■ソフトテニス部
■卓球部 ■空手 ■水泳部 ■弓道部
※陸上部は全国大会出場
- 2020年 全道大会出場クラブ
■剣道部 ■新体操部 ■陸上部
■バスケットボール部 ■羽球部 ■ソフトテニス部
■空手 ■水泳部 ■弓道部
※陸上部は全国大会出場
- 2021年 全道大会出場クラブ
■剣道部 ■新体操部 ■陸上部
■バスケットボール部 ■羽球部 ■ソフトテニス部
■水泳部 ■弓道部 ■空手 ■バレーボール部
※陸上部は全国大会出場

- 2022年度主な大会成績**
- 陸上 部：北海道高等学校陸上競技大会 100メートル2位、200メートル優勝(いずれも全国大会出場)
- バスケットボール部：高体連函館支部春季大会2位、高校総体函館支部予選大会2位、秋季大会優勝、新人大会地区予選リーグ戦2位、年間優秀賞(石塚有愛)
- バレーボール部：高体連函館支部春季大会優勝、高校総体函館支部予選大会優勝(全道大会出場)、全日本バレーボール高等学校選手権大会函館支部予選大会優勝(全道大会出場)、令和4年度優秀選手4名表彰
- 羽球 部：高校総体函館支部大会：女子団体優勝、ダブルス優勝・準優勝・3位、シングルス優勝・準優勝・4位
高体連函館支部秋季大会：女子団体優勝、ダブルス優勝・準優勝・5位、シングルス優勝・準優勝・3位
- ソフトテニス部：高体連春季大会：団体Aチーム準優勝、団体Bチーム4位、ダブルス3位・5位、シングルス5位、高校総体函館支部大会：団体準優勝(全道大会出場)、個人3位・9位(全道大会出場)、団体予選準優勝・5位(全道大会出場)、高体連函館支部秋季大会：団体優勝(全道大会出場)、ダブルス3位・5位(全道大会出場)、シングルス準優勝・3位(全道大会出場)、函館ソフトテニス連盟優秀選手2名表彰
- 新体操 部：高体連函館支部春季大会：団体優勝、個人一部優勝・2位・3位、個人二部優勝・2位、高校総体函館支部大会：団体優勝、個人一部優勝・2~6位、個人二部優勝・3位、北海道高等学校体操競技・新体操選手権大会：団体3位、二部個人優勝・3位、北海道高等学校体操競技・新体操新人大会：団体2位、二部個人3位
- 剣道 部：高体連函館支部春季大会：団体優勝、個人優勝・2~4位、全道大会敢闘賞(ベスト8)、高体連道南ブロック新人大会：団体2位、個人優勝・2~4位(個人選手全道出場)
- 弓道 部：高体連函館支部選手権大会個人2位(全道大会出場)、高体連函館支部秋季大会団体2位(全道大会出場)
- 水泳 部：高体連函館支部選手権水泳競技大会 女子団体優勝
- 卓球 部：北海道高等学校選抜卓球大会 女子シングルス2位
- 空手 部：北海道空手道選抜大会 優勝



夢と思い出をわかちあう3年間を「青春」と呼びたい。

本校では年間を通じて多彩な行事がプログラムされています。とくに生徒会行事は、生徒一人ひとりの創意が生かされています。強制的な活動ではなく、自主的な創造を尊重しています。真剣に、そして明るく、屈託のない笑顔で「青春」の3年間をエンジョイしてください。



EPISODE 7



「函館市栄誉市民」の称号が贈られたミスドラ・エー・ワグナー。
米人教師ミスドラ・エー・ワグナーは、大正4年(1915年)から本校の教壇に立ち、昭和28年(1953年)まで約40年間にわたって函館市の文化、女子教育、社会福祉に貢献しました。その功績が認められて、昭和42年(1967年)、函館市から「函館市栄誉市民」の称号が贈られました。本校の創立85周年記念式典のためにアメリカから来函していたミスドラ・エー・ワグナーに、函館市から「あなたの心は、いつまでも函館に残るでしょう」という感謝の言葉とともに、表彰状や記念品が授与されました。



Christmas Event

遺愛ではクリスマスを盛大にお祝いします。校内に4本のクリスマスツリーが飾られ、正門横の杉の木にはイルミネーションも飾られます。クリスマスを祝う多彩なイベントがおこなわれ、全生徒でまるくクリスマス礼拝でクライマックスを迎えます。



- 4 ●始業式
●入学礼拝式
●グループエンカウンター(高1)
●対面式
- 5 ●高体連壮行式
●遠足
●高体連
- 6 ●中間考査
●全校ボランティア
- 7 ●合唱コンクール
●遺愛祭
●ホワイトハウス公開
- 8 ●吹奏楽局定期演奏会
●高校見学会
●高文連音楽発表会
- 9 ●期末考査
●進路講演会(高1)
●生徒会立会演説会
●前期終業式
- 10 ●後期始業式
●修学旅行(高2)
●体育祭(高1,高3)
●進路講演会(高2)
- 11 ●全校修養会
●クリスマスツリー点灯式
●中間考査
- 12 ●進路ガイダンス(高1,高2)
●キャロリング
●クリスマスのゆうべ
●クリスマス礼拝
- 1 ●学年末考査(高3)
●大学入学共通テスト
●実カテスト
- 2 ●開校記念日
●学年末考査(高1,高2)
●予餞会
- 3 ●卒業礼拝式
●百人一首大会(高1)
●終業式
●海外研修





セーラー服アラカルト。

多くの女子中学生のあこがれの制服として知られる本校の制服は、今から半世紀以上も前の昭和5年(1930年)に制定されました。残念ながら戦争によって、途中何年か使用できなくなりましたが、復興が著しくなった昭和29年(1954年)には希望の復活を果たしました。復活当時は、教師側よりむしろ生徒側が積極的にかわり、現在のデザインに決定したといわれています。制定前は和服洋服随意とし、和服の場合は「元襟袖縮服」として質素な装いが原則でした。制服の制定は、生徒の父母からの「そろそろ制服を定めては」という意見がきっかけでした。

Campus Information

充実した環境で、情緒豊かな人間形成を。

閑静な住宅街の一角にある、豊かな自然に囲まれた本校は、生徒が自然に学習できる場の提供など、充実した施設と快適な環境づくりに努めています。日本全国から建築関係の方が見学に来るほど価値のある建物とともに、種類豊富な蔵書が生徒に評判の「図書室」といった学習施設、道南最大級のパイプオルガンのある「講堂」や心安まる「チャペル」など、四季それぞれの美しさを見せるキャンパスで、情緒豊かな人間形成をめざした環境づくりに情熱を傾けています。また、バスケットコートが2面とれる遺愛アリーナがあり、部活動が活発におこなわれています。



音楽室

図書室

ライト館3F大教室

食堂



本館(2023年12月改修完了予定)



115周年記念東館



110周年記念ライト館



ホワイトハウス



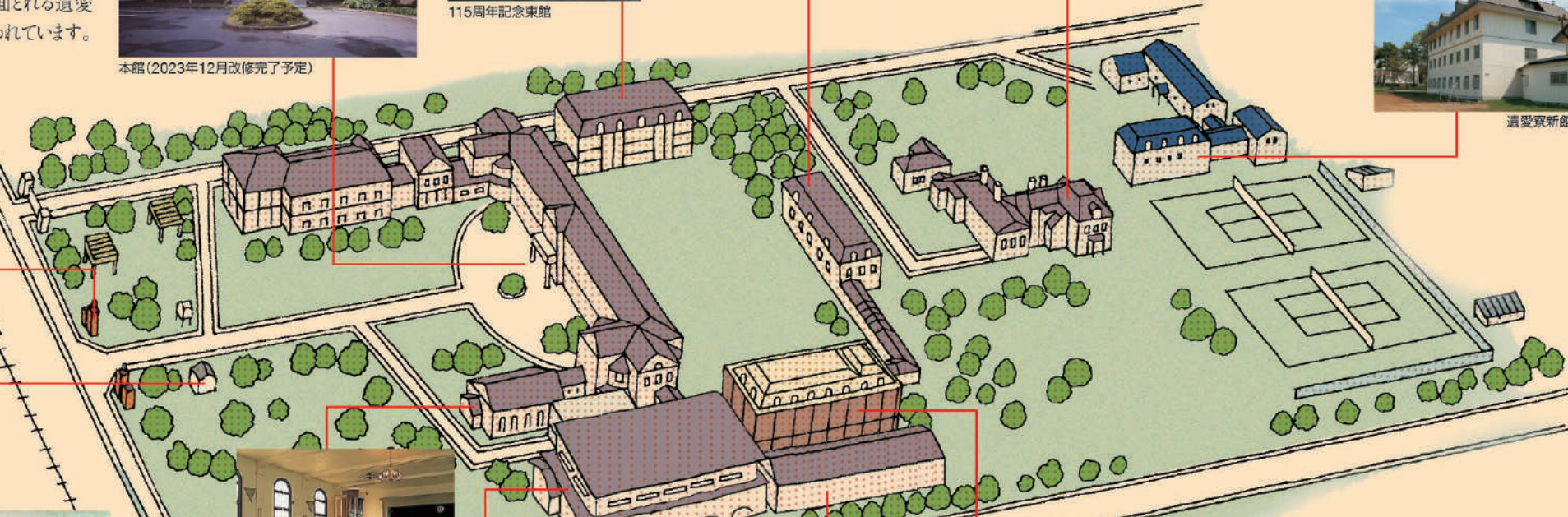
遺愛寮新館



正門



守衛室



講堂



小体育館内部



新館



コンピュータ教室

遺愛には情報教室、LC教室の2部屋に合計80台のパソコンがあります。昼休みや放課後には自由にパソコンを使用することができるので、学校でもオンライン講習を受講することができます。また、コンピュータの他に生徒一人一人が使用できるようにタブレットを用意しています。授業内でも調べ学習などで有効に活用されています。



ドラマの舞台となったキャンパス

美しい校舎とキャンパス。遺愛の大切な誇りでもある、この美しいキャンパスを舞台にたくさんの映画やCM、ドラマ、ミュージックビデオなどが撮影されました。映画「PとJK」では主人公が通う高校として遺愛の本館・科学館・グラウンドなどが使われました。



遺愛アリーナ入口

遺愛アリーナ

遺愛の体育館は天井の高さが13m、床面積が3,558㎡と、広く大きいのが特徴です。バスケットコートが2面とれるメインアリーナのほか、更衣室、放送室、トレーニング室をはじめ、会議室や面談室、部室など、快適に利用できる新しい施設が充実しています。



遺愛アリーナ内部

寮も完備、遠隔地からの入寮も安心。

本校の寮施設は、高校生としての勉強の習慣を身につけるとともに共同生活を通して基督教に基づいた豊かな人間性を育てるために設けられています。建物は本館と新館の2棟に分かれており、Wi-Fiを利用できる部屋も多数あります。部屋は3人から4人部屋で、友情の輪も広がります。定員は92名、寮で過ごした経験はきっと、あなたの人生の大きな糧となることでしょう。



- AM6:30…………起床
- AM6:50~7:30……朝食
- AM8:05…………登校
- PM5:40…………夕食
- PM7:00………義務学習
- PM8:45………礼拝・自由時間
- PM11:00…………消灯





遺愛がモデル校だった、石坂洋次郎の『若い人』。
 石坂洋次郎の小説『若い人』は、昭和8年～12年(1933年～1937年)に発表されて人気を呼びました。青年教師と女学生、そして女性教師の三人がくりひろげる学園青春小説です。石坂氏が執筆にあたって、本校を舞台としたと伝えられていることは有名です。何度か映画化もされました。最近では「SKE48」のMV、映画「PとJK」、アニメ「明日ちゃんのセーラー服」のモデル校としても使用されています。

旧宣教師館(ホワイトハウス)と本館は、
 国の重要文化財に。
 講堂は有形登録文化財に指定されています。

シジュウカラの鳴き声、キレンジャクの優美な色彩、70種を超える木々、100種類以上の草花に囲まれた校庭に佇む白い洋館、旧宣教師館(ホワイトハウス)は1908(明治41)年に建てられました。明治時代のアメリカ建築様式を取り入れた洋風建築の傑作といわれています。函館出身の亀井勝一郎は、寒川の渡し、立待岬の満月、旧棧橋の落日、教会堂のポプラ並木、臥牛山山頂、五稜郭の夏草、修道院の馬鈴薯の花と並んで、このホワイトハウスの緑陰を「函館八景」に挙げています。2001(平成13)年6月には、国の重要文化財に指定されました。

2004年12月、国の重要文化財に指定された本館も、1908(明治41)年、旧宣教師館(ホワイトハウス)と同時に建てられました。設計は立教大学初代学長ガーディナー氏によるものです。当時、元町にあった学校は発展にともない建物も増え、校地が狭くなったことから、現在地に移転することになりました。創立25周年を迎えた1907(明治40)年には火事により寮全部が焼失してしまう事故に見舞われましたが、その苦難を乗り越え、100年の歳月を経て現在もお本校の重要な教育活動の現場として用いられています。2002年9月には講堂が国の有形登録文化財に指定されました。遺愛学院が誇るこの3つの建物は、先人がつくり上げた貴重な文化遺産として、これからも大切に守られ、生徒をはじめ本校を訪れる人々に歴史と伝統を語り続けることでしょう。

※本館は2023年12月改修完了予定



大切なものを、心で見つめる目をもちたい。

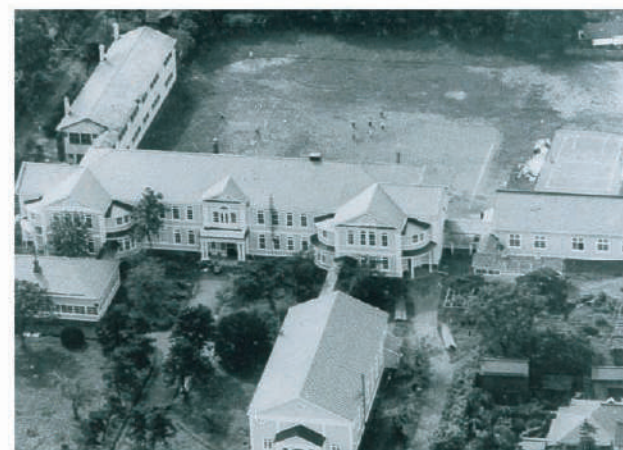
「わたしたちは見えるものではなく、見えないものに目を注ぎます。
 見えるものは過ぎ去りますが、見えないものは永遠に存続するからです。」
 (コリントの信徒への手紙II4章18節)

本校創基以来、絶えることなく続いていること。それは神への感謝と祈りを捧げる礼拝です。すがすがしい朝のひととき、講堂のすりガラスから静かに降りそそぐ陽光のなかで聖書の言葉を学びます。厳粛なパイプオルガンの音色が流れ、心を豊かにする讃美歌を歌い、自分を振り返りながら、かけがえのない人生の大切なテーマについて考える機会をもちます。そして見えるものだけでなく、見えないものを見ようとする心を養います。また女性として、人間として、単に知識の集積を誇るのではなく、身につけた知識がどんな役に立つのか、何のために使うべきかをキリスト教教育を通じて見つけてほしいと願っています。



「日本に女子教育を。」ある宣教師夫人の熱意が、
 今日の遺愛を築きました。

開港以来、さまざまな異国文化を導入してきた函館に、あるアメリカ人宣教師夫妻(M.C.ハリス夫妻)が訪れたのは1874年のことでした。着任早々ハリス夫人は「日々学校」を創設し、教育活動を始めました。そしてメソジスト監督派教会婦人伝道局機関紙に、当時はまだ遅れていた日本の女子教育の現状を報告しました。これがカロライン・ライト夫人の心を揺り動かしました。ライト夫人は召天された愛娘への祈りと神へのご恩に報いるために、そしてよき奉仕として献金を申し出たのです。その8年後の1882年、ライト夫人の献金によって元町の高台に洋風の校舎が建築されました。ライト夫人の名をとって校名を「ミセス・カロライン・ライト・メモリアル・スクール」とし開校されました。最初は6人の女学生からのスタートでした。その後、日本語の校名をという声があり、「遺愛」と改称。以来、幼稚園の併設、校舎の現在地への移転、学科新設など学制改革を重ね、一貫してキリスト教主義による女子教育を実践してきました。そして、今年創基150周年を迎えました。



1957年(昭和32年)創立75周年当時



1909年(明治42年)体操場



1908年(明治41年)学校寮



1930年(昭和5年)制服制定前の舊物姿



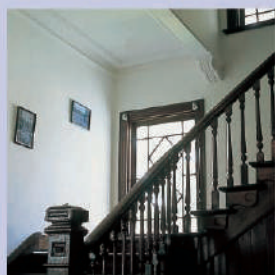
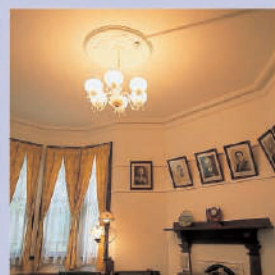
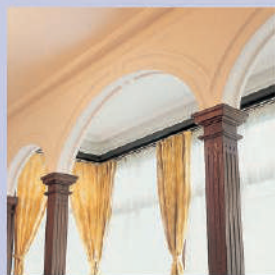
開校当時の校舎

歴史・沿革 1874～2023

- 1874(明治7年)アメリカメソジスト教会教師、M.C.ハリス夫妻来函。ただちに、日々学校(Day School)を開校した。これが遺愛学院の始まりである(創基年)。
- 1876(明治9年)ハリス夫人の「如何にして婦人を救うべきか」〜ウーマン・フレンズ紙に掲載。
- 1878(明治11年)アメリカよりプリースト女史が来函、下地をつくる。
- 1881(明治14年)C.R.ライト夫人(駐独・アメリカ公使夫人)の献金で、現遺愛幼稚園所在地(元町)に校舎起工。
- 1882(明治15年)文部省認可の正式な女学校として2月1日開校〜校名「カロライン・ライト・メモリアル・スクール」(創立年)
- 1885(明治18年)校名を「遺愛女学校」と称する。
- 1891(明治24年)予科設置。小学生も入学させる。
- 1892(明治25年)予科を尋常小学科に変更(1908年、廃止)。
- 1895(明治28年)幼稚園併置。
- 1900(明治33年)予備科設置(1914年、廃止)。
- 1908(明治41年)湯川通り(現校地)に新校舎・寄宿舎・宣教師館完成。校舎制定。
- 1915(大正4年)校舎制定。鈴蘭会(現生徒会の前身)発足。
- 1924(大正13年)大樽町に第二遺愛幼稚園発足。
- 1930(昭和5年)セーラー服の制服制定。
- 1934(昭和9年)函館大火。被災児童救援のため、鈴蘭園託児所開設。
- 1935(昭和10年)講堂完成。
- 学校新聞「聖鐘」創刊。
- 1937(昭和12年)日中戦争始まり。この頃より、軍国主義的諸行事への参加始まる。
- 1941(昭和16年)太平洋戦争始まる。学校報国団結成。
- 1944(昭和19年)「遺愛高等女学校」となる。
- 1945(昭和20年)校舎・軍機に接収され、的場国民学校へ移転(4月)。敗戦(8月)。校舎返還される(10月)。
- 1947(昭和22年)新制中学校発足。
- 1948(昭和23年)新制高等学校発足。「遺愛女子高等学校」及び「併設中学校」と改称。
- 1950(昭和25年)遺愛PTA発足。
- 1954(昭和29年)新制服(現行)制定。
- 1963(昭和38年)生徒会機関紙「鈴蘭」創刊。
- 1969(昭和44年)英語科新設。
- 1980(昭和55年)創立百周年記念新校舎完成。
- 1981(昭和56年)法人名を「遺愛学院」とする。
- 1982(昭和57年)遺愛旭岡幼稚園開設(第二幼稚園発展の解消)(4月)。旧宣教師館(ホワイトハウス)、北海道文化財に指定(8月)。創立百周年記念式典(9月)。
- 1985(昭和60年)講堂にパイプオルガン設置。
- 1988(昭和63年)普通科特別進学コース設置。
- 1991(平成3年)中学校〜中・高一貫の新体制発足(4月)。創立百周年記念・ライト館完成。
- 1992(平成4年)中学校・新制服制定(4月)。創立百周年記念式典(6月)。
- 1996(平成8年)創立百十五周年記念東館完成(11月)。
- 1997(平成9年)本館登録有形文化財に指定(5月)。創立百十五周年記念式典(9月)。
- 1998(平成10年)遺愛学院寮別館完成。
- 2001(平成13年)ホワイトハウス 国の重要文化財に指定(6月)。
- 2002(平成14年)創立百二十周年記念式典(9月)。
- 2004(平成16年)創基百三十周年記念式典(11月)。本館 国の重要文化財に指定(12月)。
- 2005(平成17年)謝恩館 有形登録文化財に指定(3月)。
- 2006(平成18年)新体育館完成(4月)。
- 2009(平成21年)創基百三十五周年記念式典(9月)。
- 2014(平成26年)創基百四十周年記念式典(9月)。
- 2019(平成31年)創基百四十五周年記念式典(4月)。

WHITE HOUSE

ホワイトハウス、正式には旧宣教師館です。
 この白壁の洋館は2001年6月、国の重要文化財に指定されました。
 明治41年に建てられたもので、「和」と「洋」が絶妙に組み合わせられた日本でも珍しい建造物です。
 映画やドラマ、プロモーションビデオなどにも、毎年の様に使用されています。





授業料負担が大幅に軽減

奨学金制度／特待生制度／減免制度

「私だから授業料が高いのでは?」という皆さんに耳寄りの情報をお知らせします。※2023年6月現在の制度です。

奨学金制度・特待生制度について

奨学金制度	北海道高等学校奨学会 (無利子貸与)	<ul style="list-style-type: none"> ■月1万円の奨学金を借りた場合…卒業後返還年数12年 1ヶ月の返還額2,500円 ■月2万円の奨学金を借りた場合…卒業後返還年数12年 1ヶ月の返還額5,000円 ■月3万5000円の奨学金を借りた場合…卒業後返還年数12年 1ヶ月の返還額8,750円 <small>※卒業後最初の1年間の返還は猶予されます。※大学在学中の返還は猶予されます。</small>
	遺愛在学中に 経済状況が急変した時	<ul style="list-style-type: none"> ①遺愛デカルソン奨学金 毎月、授業料より公的補助(高等学校等就学支援金及び授業料軽減補助金等)を差し引いた額を貸与、無利子。返還は年賦あるいは半年賦、最終学校卒業後6年以内に返還 ②遺愛PTA奨学金 高3のみ対象、給付額は授業料より公的補助(高等学校等就学支援金及び授業料軽減補助金等)を差し引いた額、返済義務なし
	その他奨学金	<ul style="list-style-type: none"> ■北海道高等学校奨学会の入学金貸付制度20万円(生活保護・住民税非課税世帯のみ) ■各市町村の奨学金制度 ■ロータリー奨学金制度 ■各種企業奨学金 ■交通遺児奨学金など
減免制度	遺愛特待生制度	<p>1.入学時特待生制度 推薦・一般入学試験で特に成績が優秀な生徒を特待生とし、公的補助とあわせ実質授業料無償、入学時納入金(13,800円)、校納金(月額6,200円)、修学旅行費用、教材費・副教材費、講習・模試費用を免除します。</p> <p>2.在学時特待生制度 在学中に著しく成績優秀な場合、1年間公的補助と合わせ、実質授業料無償の特待生にすることがあります。</p>
	姉妹割引制度	遺愛には姉妹割引制度があります。姉妹が一緒に在学している場合、中高問わず妹の授業料が半額になります。
	ハリス奨学金制度	入試の成績が優秀な生徒を対象に、入学金と入学時施設拡充費用を減免する制度です。
	部活動奨学生制度	<p>推薦入試志願者のなかで、クラブを限定して、部活動奨学生として入学金を免除する制度があります。</p> <p>※2023年度入試では ■吹奏楽局 ■羽球部 ■剣道部 ■バレーボール部 ■バスケットボール部 ※その競技について、全道レベル以上の技術・実力をもっている(もつ可能性がある)生徒を部活動奨学生として認定し、入学金を免除します。 ※2024年度の部活奨学生のクラブは9月以降に遺愛女子高等学校の方にお問い合わせください。</p>
	入学金割引制度	市民税所得割額が非課税(年収およそ250万円未満)世帯は入学金13万円が全額免除になります。

遺愛の授業料が国の就学支援金・道と遺愛の授業料減免制度で減額になっています。

月額授業料負担	市民税および道民税の所得割額の合算額
0円	市町村民税の課税標準額 × 6% - 市町村民税の調整控除の額 < 154,500円 (年収およそ590万円未満)
17,800円	市町村民税の課税標準額 × 6% - 市町村民税の調整控除の額 < 304,200円 (年収およそ590万円以上910万円未満)
33,000円	市町村民税の課税標準額 × 6% - 市町村民税の調整控除の額 ≥ 304,200円 (年収およそ910万円以上)

※上記の年収については、おおよその目安です。



キリスト教主義女子校としては、関東以北で最古の歴史を誇る「遺愛」。
 キリスト教主義の女子校は、東北・北海道地区に多数ありましたが、最も長い歴史を有するのが、明治15年(1882年)2月1日、「学校」として正式にスタートした本校なのです。当時、すでに孤児・貧児を収容した福祉施設や手芸裁縫を教えていたところもありましたが、本校が関東以北のキリスト教主義の女子校で最も古いといわれる所以は、創立当初から本格的な女子の教育機関としてスタートしたからにほかなりません。しかしハリス夫人が「函館に女子教育を」と考え私塾を開いていたのは、その8年も前の明治7年(1874年)のことでした。



未来へつながる高校3年間に!

ただ何となく日々を過ごす。

失敗をおそれるあまり、安全な道を選ぶ。

人がやるから自分もやる、今のことしか考えない。

それは、青春がいちばん嫌う生き方です。徒労であったとしても、何かの犠牲になったとしても、高校3年間にしかできないことをめざしましょう。あなたの成長は、あなた自身の宝です。

ダイヤモンドの原石のように輝いている、あなた自身の財産です。

すばらしい未来がみつかりますように。

INFORMATION

2024年度入学 学校見学会／全科コース説明会

日時／2023年8月26日(土)AM10:00より 9月16日(土)AM10:00より
 会場／遺愛女子高等学校
 対象／中学3年女子
 内容／各科コース説明、クラブ紹介、入学試験についてなど

入試ガイダンス(全科コース)

日時／2023年10月21日(土)PM2:00より
 会場／遺愛女子高等学校

帯広説明会:会場／道新ホール帯広

●2023年10月28日(土)PM1:00より

札幌説明会:会場／かでの2・7

●2023年10月29日(日)PM1:00より

青森説明会:会場／青森市民ホール

●2023年10月29日(日)PM1:00より

※説明会等の日程は、延期もしくは中止となる場合があります。最新の情報はHP等でご確認ください。